



# LEVEN IN ZWART

MFC DE STATIE SAS VAN GENT

MEI 2013

42

HET HOUTBLAD



*Het enorme volume is in diverse geveleenheden opgebroken om het op schaal te brengen met de omgeving.*

**Een enorm gebouw in een krimpgemeente neerzetten, dát getuigt van idealisme. Zelfbewust vertaalt dit optimisme zich in krachtige zwarte veelvlakken, wat het complex haast letterlijk vleugels geeft: *luctor et emergo* in optima forma.**

Zeeuws-Vlaanderen behoort tot de krimpregio's van ons land. Daarbij denkt men al snel aan mensenmigratie en mineureconomie oftewel aan vandalisme en verloedering. De bewoners trekken ter stede, voorzieningen smelten als

sneeuw voor de zon (winkel en café, zwembad en bibliotheek, school en gezondheidscentrum), pleinen en parken raken overwoekerd met onkruid, woningen en gebouwen met graffiti. Sas van Gent zag de neerwaartse



FOTO: WWW.JOHNLEWISMARSHALL.COM

spiraal en de vicieuze cirkel zich met elkaar verstrengelen en besloot de gordiaanse knoop resoluut door te hakken. Als er niets gebeurde, zou in geen tijd 10% van de woningen leegstaan dan wel wemelen, met België op stickie afstand, van de daze drugstoeristen.

**Renaissance** De gemeente Terneuzen, waarvan het stadje (circa 3.600 inwoners) sinds 2003 onderdeel is, en Woongoed Zeeuws-Vlaanderen, die 1.000 Sasser woningen (25%) in beheer heeft, lieten daarom een gebiedsvisie

ontwikkelen door Han Michel en MUST stedenbouw te Amsterdam, welk structuurplan uitgaat van minder = meer. Dit moet leiden tot *De Renaissance van Sas van Gent*: minder maar betere woningen, een aantrekkelijker groene openbare ruimte, inclusief trotse renovatie van de 17e-eeuwse bolwerken, en een compact maar sterk voorzieningenniveau. Vanaf het begin (2008) is de bevolking bij dit initiatief betrokken via allerlei centrale en decentrale overleggen, Stamtafel en Tafels geheten. Hoegenaamd is er veel samenwerking met overheden, buurtgemeen-





Vanuit een algemene ontmoetingsruimte bij de entree verspreiden de mensenzwermen zich door het gebouw. Links de bibliotheek.

FOTO'S: WWW.JOHNLEWISMARSHALL.COM



Plattegrond begane grond. **Legenda.**

- A. De Sasse Vaart
- B. Prins Frederik Hendrikschool
- C. Buitenschoolse opvang
- D. Kinderdagverblijf peuterspeelplaats

- 1. Grote Zaal
- 2. Jeugdsoos
- 3. Berging
- 4. Valkuil
- 5. Sporthal
- 6. Ontmoetingsruimte
- 7. Keuken
- 8. Bibliotheek
- 9. Speellokaal
- 10. Patio KDV/PZ
- 11. Buitenberging

TEKENING: ATELIER PRO DEN HAAG



In de sporthal is de onderste 2,5 m van de wanden voorzien van gepoedercoat MDF met akoestische gleufjes, met daarboven gewitewasht berkentriplex.



Theaterzaal met eiken ministrookjesparket en eiken lambriseringen.

tes, instellingen in het bij elkaar schrappen van schaars geld, want waar regio en economie krimpen, speelt Platzak voor bankier.

**Levendige doorsnede** Een van de speerpunten binnen het plan is het Sociaal Maatschappelijk Hart (SMH) aan de Canadalaan, een samenclustering van wonen, zorg, welzijn, sport en onderwijs. Het gaat om het tweelaagse Multi Functioneel Centrum De Statie (Sassisch voor Station; zo'n halte was hier vroeger), geflankeerd door een drielaags complex met 23 seniorenwoningen. In De Statie zelf, 150 m lang, is een levendige doorsnede van de maatschappij samengevat: de rooms-katholieke en openbare basisscholen De Sasse Vaart en Prins Frederik Hendrik, Kinderopvang Zeeuws-Vlaanderen, GGD Zeeland, sporthal (NOC\*NSF-maten 44 x 24 m), Bibliotheek Zeeuws-Vlaanderen, jeugdthunk en diverse zalen. De laatste betreffen de Theaterzaal (198 m<sup>2</sup>; 300 stoelen) op de begane grond en de Kleine Zaal (98 m<sup>2</sup>; 85), Vergaderruimte, multifunctionele ruimte, creavertrek en biljartzaal op de eerste verdieping. Het SMH doet z'n naam eer aan: het faciliteert liefst vijftien sportclubs en vijftientig verenigingen, wat kenmerkend is voor bladstille plattelandsgebieden.

**Hoekige meanderingen** Atelier PRO verwierf de opdracht voor 'de zwarte walvis met helderblank loodvisje' onder meer, doordat het kundig gebruikmaakte van de langgerekte, grillige kavel. De hoekige meanderingen ervan volgen de oude, nu alleen door groene hagen aangegeven contouren van het bolwerk, inclusief ravelijn (vijfhoekig uitsteeksel). De Statie en het seniorencomplex opponeren aan de andere zijden oudinfra en -bouw: een goederenspoor, begraafplaats, woningen uit de jaren 1920 en 1960. In De Statie komen de onregelmatigheden van de locatie subliem terug in hoekverdraaiingen, overstekken, grotere en kleinere vlakken, platte en hellende daken, rechte en diagonale lijnen, geaccidenteerd Zweeds rabat in wildverband, en kozijnen van verschillend formaat, die bovendien in, op en uit de gevels zitten, liggen of steken.

**Zandloper** Verder is het enorme volume in diverse eveleenheden opgebroken om het op schaal te brengen met de voornamelijk kleine huisje rondom. De 10 m hoge sporthal, een groot gesloten blok, is schuin geplaatst, zodat je blik erlangs glijdt. Aan de andere zijde springt de verdieping in om daar geen hoge, dreunend zwarte wand te krijgen. Zo krijgt het zwarte gebouw met witte kozijnkaderaccenten, verwijzend naar zwartgeteerde boerschuren in de omtrek, in veelvormigheid een kameleontisch uiterlijk dat

alleszins overtuigt. Als contrast steekt het rechthoekige seniorencomplex, schuin geplaatst op een ravelijnlijn, uiterst strak in de baksteen. Vanuit het Sasse centrum loopt een doorgaande route naar het goederenspoor, die door beide gebouwen tot zandloper wordt geknikt. Juist deze insnoering maakt het toegangsgebied intiem en menselijk.

**Leuker en beter** Het had heel wat voeten in de aarde vooraleer dit Zwart van Gent kon worden gerealiseerd, vertellen senior-architect Pascale Leistra (met directie-architect Dorte Kristensen verantwoordelijk voor het ontwerp) en directievoerder/projectleider Ronald Peters. Behalve de inpassing op deze lastige kavel moest De Statie ook een heel programma in zich opnemen. Leistra: 'Het ging eerst om een bundeling van twee scholen, maar al snel werd het een Sociaal Maatschappelijk Hart: om te voorkomen dat mensen wegtrekken, moest het voorzieningenniveau absoluut worden gehandhaafd.' Peters vult aan: 'Opvang is in België gratis. Daarom was het noodzakelijk iets bijzonders te bieden, waardoor bewoners zeggen: "Dit is leuker en beter, we laten de kinderen hier."'

## STRATEGISCHE KLEURACCENTEN

### TINTEN DE HELDERHEID NAAR FRIS

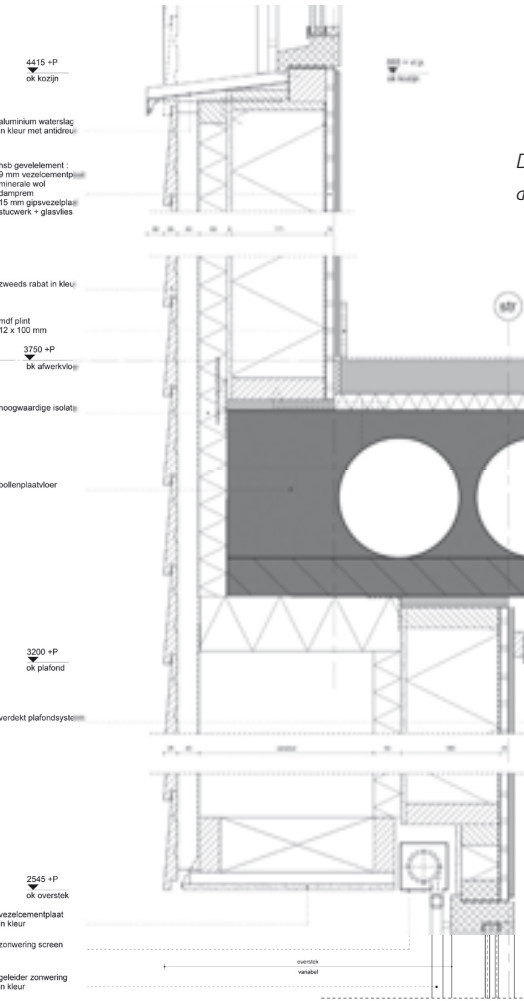
**Dubbelgebruik** Clusteren is één ding, maar alles overzichtelijk in elkaar passen is een tweede. Niet alleen de hoofdbewoners hadden hun eisen, maar ook alle verenigingen. De architecten hebben eindeloos naar dubbelgebruik van ruimtes gezocht, en naar virtuele ruimte en scheiding. Zo is de aula van De Sasse Vaart eigenlijk een verbrede gang, maar door de dubbele hoogte toch ruim en feestelijk. De kinderen van Prins Frederik Hendrik kunnen bovenlangs via een droogloop (overdekte buitengalerij) naar de sporthal en de bibliotheek, maar gaan in de praktijk gewoon binnendoor. Leistra: 'Al die functies bij elkaar werken inspirerend. De verschillende groepen mensen zoeken elkaar onwillekeurig op.'

**Ouderwets gezellig** Vanuit een algemene ontmoetingsruimte bij de entree verspreiden de mensenzwermen zich door het gebouw. De scholen en kinderopvang hebben aan de achterzijde ook een eigen ingang; de jeugd heeft eveneens een eigen antiautoritaire toegang. Hoogst aangenaam bij binnenkomst zijn de grote openheid van de videachtige ruimtemasseringen op beide verdiepingen met tal van opflitsende zichtlijnen, het daglicht dat als vaste bewoner door het complex watervalt, en de witte, witte wanden. Gekleurde muurvlakken en meubelstukken, veel in



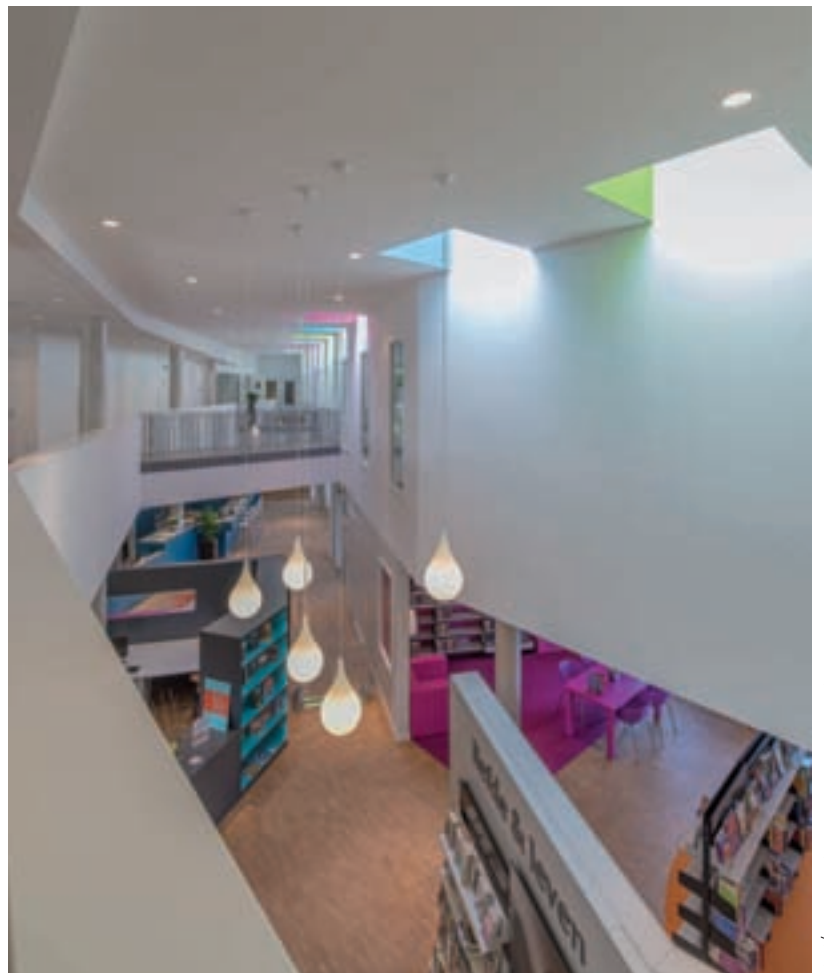


Links het seniorencomplex. Rechtsboven is net de 10 m hoge sporthal zichtbaar.



Doorsnede gevel-verdiepingsvloer.

Hoogst aangenaam is de grote openheid van de videachtige ruimtemasseringen op beide verdiepingen met tal van opflitsende zichtlijnen.



Openheid kenmerkt ook beide scholen (hier: De Sasse Vaart).





MDF, en omkleurde daklichten tinten de helderheid naar fris. Hout zorgt voor warmte. In het entreegebied waaier eiken ministrootjesparket alle kanten op. Twee trappen met bordessen in de scholen zijn in dezelfde houtsoort.

**Bollenvloer** Beide eikenvormen keren terug in de vloeren en lambriserings van de Theater- en Kleine Zaal. Een eiken tribune siert de sporthal. De onderste 2,5 m van de wanden aldaar is voorzien van gepoedercoat MDF waarin akoestische gleufjes zijn gefreesd; daarboven sluit gewitewasht berkentriplex af naar het plafond. Alle openbare voorzieningen lopen speels in elkaar over, mogelijk gemaakt door de materialisering. De betonnen hoofdconstructie bestaat uit een skelet met ronde kolommen en penanten (60 x 20 cm) met inkassingen waarin de hsb-gevelelementen met FSC-gecertificeerde sapupira kozijnen passen. Een beton-staaldak sluit het gebouw af. De ruimtelijke openheid is het gevolg van de verdiepingsvloer, zijnde een bollenvloer waartussen leidingen gemakkelijk te leggen zijn. Peters: 'Zo'n vloer is licht en zorgt ervoor dat je er grote overspanningen en overstekken mee kunt maken en dus ook velerlei vides. Met kanaal- of breedplaatvloeren is dat moeilijker, dan heb je veel stalen ravelingen nodig.'

**Frisse Scholen** Beide gebouwen kennen diverse duurzaamheidsmaatregelen. Zo worden ze veraangenaamd door warmte-koudeopslag, vloerverwarming/-koeling. Op de seniorenwoningen ligt 220 m<sup>2</sup> zonnepanelen, de MFC heeft daar drycoolers (water/lucht-warmtewisselaars). De leerinstellingen voldoen aan klasse B van de regeling Frisse Scholen (minder energie, beter binnenklimaat). Zo zitten de 3,2 m hoge schoollokalen op het noordwesten, waardoor de zon de kinderen niet lastigvalt. Door de droogloop aan de zuidkant is de gevel

's zomers beschaduwd. Het hele gebouw is extra geïsoleerd en houdt bij ventilatie de energie vast. De vraaggestuurde ventilatie verloopt gebalanceerd met warmterugwinning. Het gebouw heeft R<sub>c</sub> 5,0.

**Aangenaam abstract** Op al die verschillende vliegtuigachtige buitengevelvlakken, meestal eindigend in stompe of scherpe hoeken, is 12 km gevelbekleding gezet: 2.500 m<sup>2</sup> ruwbezaagd Duits douglas in Zweeds rabat, bevestigd met zwartkoppige getordeerde nagels. Erachter zit een ventilerende spouw tegen opwarming, ook de hemelwaterafvoeren gaan daar schuil, wat het zwarte gevelbeeld aangenaam abstract maakt. De delen zijn 178 mm breed (werkende breedte 163 mm); de dikte loopt van 30-16 mm. Ze zijn prefab verduurzaamd met Woodlife HL 50, daarna brandvertragend behandeld met Flame Delay PT en ten slotte driemaal rondom afgewerkt met ColorSeen Timberstain, kleur Ebony.

**Goede samenspraak** Het architectenbureau heeft lang gezocht naar het optimum van deze toepassing. Na verschillende leveranciers kwam het terecht bij Jongeneel Projecten/Leegwater Houtbereiding die onder garantie van tien jaar het hout én de afwerking én de montage verzorgden. In goede onderlinge samenspraak zijn de juiste detailleringen, drievoudige behandeling en wijze van bevestiging bepaald. De eerste zes, zeven jaar is nauwelijks onderhoud nodig. Het eindresultaat is boven elke verwachting. Peters: 'De montage is precies gegaan zoals wij hadden bedacht: volgens de details, op lagenmaat, met zoveel mogelijk hele planken en zo min mogelijk zaagverlies, in wildverband en met keurig nette randafwerkingen. Het was alsof er meubelmakers aan het werk waren.'

H A N S D E G R O O T

**Locatie:** Canadalaan 2, Sas van Gent **Opdrachtgever:** Woongod Zeeuw-Vlaanderen ([woongodzv.nl](http://woongodzv.nl)) **Gebruikers:** r.-k. en openbare basisscholen De Sasse Vaart ([desassevaart.nl](http://desassevaart.nl)) en Prins Frederik Hendrik ([obsprinsfrederikhendrik.nl](http://obsprinsfrederikhendrik.nl)), kinderdagopvang, gezondheidspost, sportvoorzieningen, cultureel buurtcentrum, bibliotheek, jeugdsoos **Ontwerp:** Atelier PRO Den Haag ([atelierpro.nl](http://atelierpro.nl)); projectarchitecten: Dorte Kristensen, Pascale Leistra; interieurarchitecten: Pascale Leistra, Constanze Knüpling; projectleiding/directievoering: Ronald Peters; ontwerp buitenruimte: Eline Keus; projectmedewerkers: Arie van der Toorn, Bart van der Meer, Bas Woldman, Constanze Knüpling, Paul Vlaar, Thijs Klinkhamer **Constructeur:** iMd Raadgevende Ingenieurs Rotterdam ([imdbv.nl](http://imdbv.nl)) **Hoofdaannemer:** Van Wijnen Waalwijk ([vanwijnen.nl](http://vanwijnen.nl)) **Douglas gevelbekleding:** Jongeneel Projecten Utrecht ([jongeneelprojecten.nl](http://jongeneelprojecten.nl)); **gevelbehandeling:** Leegwater Houtbereiding Heerhugowaard ([leegwater.nl](http://leegwater.nl)) **Sapupira kozijnen:** Timmerfabriek K. Dieleman Zaamslag ([kdieleman.nl](http://kdieleman.nl)) **Hsb-wanden:** HKN Eemshout Prefab Heerenveen ([hkn-eemshout.nl](http://hkn-eemshout.nl)) **MDF/berkentriplex sporthal:** Boerboom Hout Bergeijk ([boerboom.nl](http://boerboom.nl)) **Eiken vloer:** Ben de Graaff Project Sprang-Capelle ([bendegraaffproject.nl](http://bendegraaffproject.nl)) **Bouwoppervlak:** 8.220 m<sup>2</sup>: 5.917 m<sup>2</sup> (MFC), 2.303 m<sup>2</sup> (seniorencomplex) **Bouwperiode:** Maart 2011 - februari 2013 **Bouwkosten:** ±€10 miljoen (excl. btw)