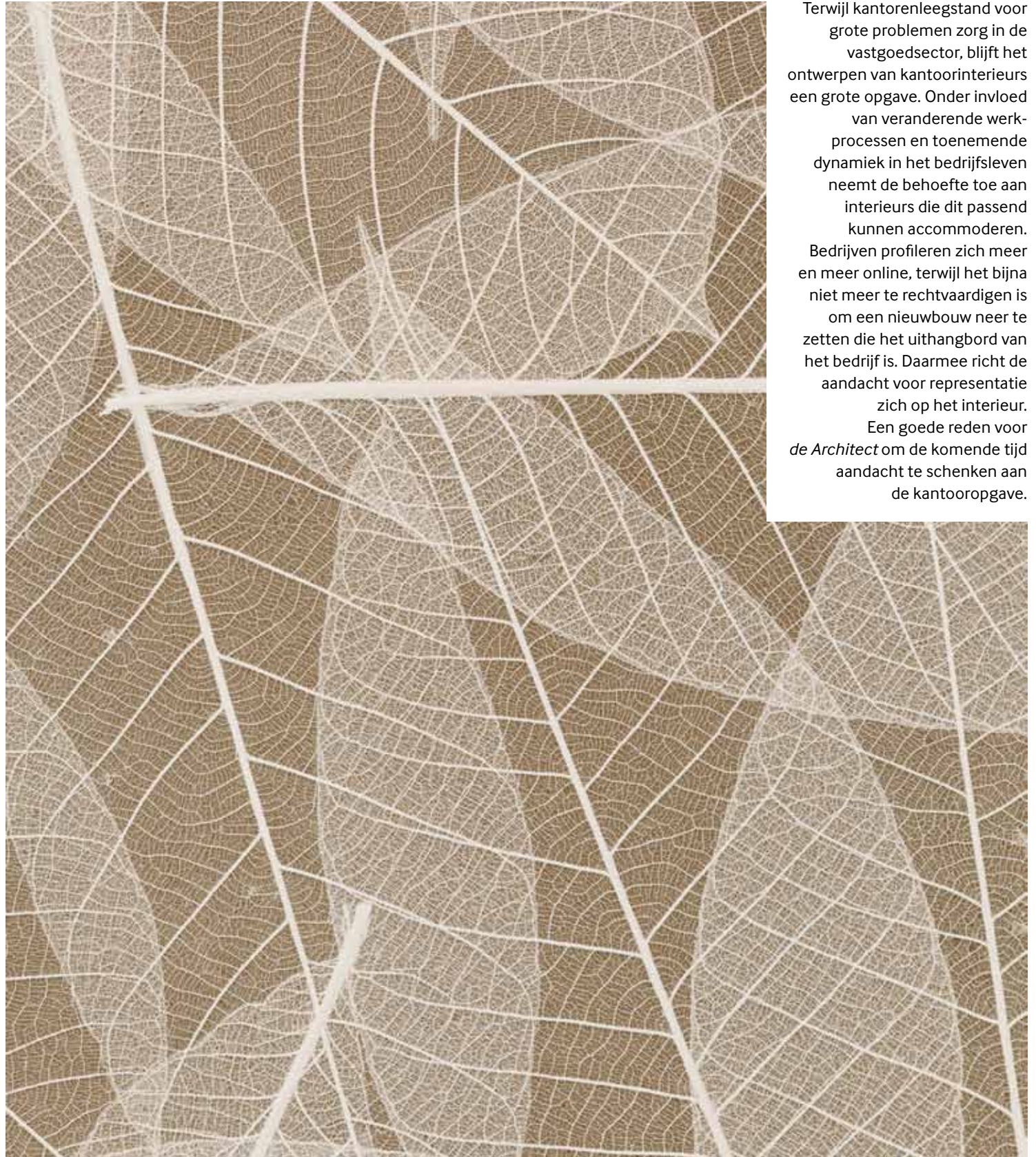




*Panelen met bladnerven in het ontwerp van atelier PRO voor de WTC-toren C, Scandinavian Styling*



## Interieur Vormgeven aan werkprocessen

Terwijl kantoren leegstand voor grote problemen zorg in de vastgoedsector, blijft het ontwerpen van kantoorinterieurs een grote opgave. Onder invloed van veranderende werkprocessen en toenemende dynamiek in het bedrijfsleven neemt de behoefte toe aan interieurs die dit passend kunnen accommoderen.

Bedrijven profileren zich meer en meer online, terwijl het bijna niet meer te rechtvaardigen is om een nieuwbouw neer te zetten die het uithangbord van het bedrijf is. Daarmee richt de aandacht voor representatie zich op het interieur.

Een goede reden voor *de Architect* om de komende tijd aandacht te schenken aan de kantooropgave.

# Kantoorinterieurs in de nieuwe economie

## Intelligente ontwerpers gevraagd

De komende tijd onderzoekt *de Architect* nieuwe richtingen in kantoorinterieurontwerp. Hiertoe presenteren we een aantal richtingwijzende interieurs en gaan we in gesprek met een aantal vooraanstaande ontwerpers. We hopen hiermee de discussie aan te zwengelen over wat een hedendaagse werkomgeving kan zijn en welke rol interieurontwerpers hierin kunnen vervullen.

Tekst  
Sander Woertman

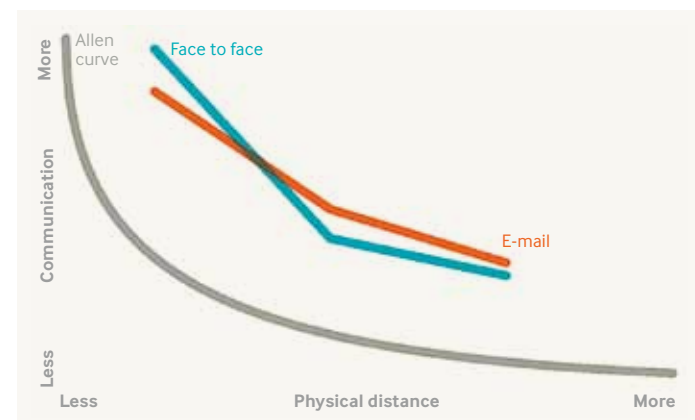
Een paar weken geleden belandde ik per toeval in Herzbergers Chassétheater in Breda. Ik had mijn iPad bij me en besloot een uurtje of wat te gaan werken. Achterin de foyer zocht ik een tafeltje uit, bestelde wat te eten bij de juffrouw die haar mobiele keukentje net naast mij had geïnstalleerd en ging aan het werk. Het theater had een prima wifi-netwerk. Ik opende Google docs en nam de wijzigingen door die mijn collega gisteren had doorgevoerd in een artikel. Ondertussen installeerde een flamencoband zich op het podium voor een tiental lege tafeltjes. Het daaropvolgende uur werden gitaren gestemd en microfoons getest. Tegen de tijd dat de voorstelling in de grote zaal uit ging en de foyer vol liep, had ik mijn actielijst in de cloud bijgewerkt en stoorde de drukte me niet.

### Werk en vrije tijd

De foyer van het Chassétheater is bedacht als een straat die theaterzalen, grand café, theatershop en bar met elkaar verbindt. De eerste verdieping biedt ruimte aan intiemere zitplekken, en ontsluit een paar filmzalen en de theaterzalen. Zichtlijnen door kruisen het openbare gebied van het theater en maken het mogelijk om van grote afstand activiteit gade te slaan, terwijl er duidelijk territoria zijn te onderscheiden. Karakteristieken die niet zouden misstaan in een hedendaags kantoorinterieur. Het was prettig werken in het gebouw van Hertzberger, dus ik was blij verast toen ik van de gebouwbeheerder hoorde dat er plannen zijn om dit jaar de foyer te verbouwen en een groot deel van de eerste verdieping geschikt te maken voor flexwerken. Een logische stap volgens de beheerder, zo zou de foyer immers ook gebruikt kunnen worden buiten de voorstellingstijden om en zouden de facilitie-

ten optimaler benut worden. Animo was er genoeg onder lokale zzp'ers. Werken in een theaterfoyer. Wie zou dat ooit hebben bedacht? Het voegt een hele nieuwe laag toe aan het begrip het Nieuwe Werken. De barrière voor werknemers om ergens anders aan het werk te gaan dan op kantoor, wordt allengs lager, en het combineren van werk en privé wordt steeds eenvoudiger. Het maakt ook dat in een Nieuw Kantoor werk en privé worden samengebracht in de vorm van ontspanning, cultuur en horeca. In cultuurcluster de Rozet kan worden gewerkt tussen de boeken in de bibliotheek, in het café-restaurant, of op dezelfde verdieping waar dans- en muzieklessen worden gegeven. De inspirerende kwaliteit van de omgeving in combinatie met de beschikbaarheid van een goed wifi-netwerk is in dit geval leidend, en de fysieke eisen om werkbehoeften te

In 1977 beschreef Thomas Allen het verband tussen nabijheid en communicatiefrequentie in een befaamd diagram. Wat bleek: Van twee tot twintig meter vermindert de communicatiefrequentie tussen collega's met een factor 4. En zodra collega's zich op een andere verdiepingvloer bevonden, bleek de communicatie vrijwel volledig te verdwijnen. Met de introductie van mobiele apparaten en online communicatietools leek de validiteit van het Allen-diagram verleden tijd. Wetenschapper Ben Waber toonde echter aan dat fysieke afstand nog steeds een belangrijke indicatie is voor de frequentie waarmee mensen met elkaar communiceerden. In een onderzoek bleek dat engineers die een kamer deelden, maar liefst twintig procent meer met elkaar communiceerden, zowel fysiek als digitaal. Dit contact leidde tot een 32 procent snellere afronding van projecten.



kunnen accommoderen worden opgevangen door bijpassende meubels.

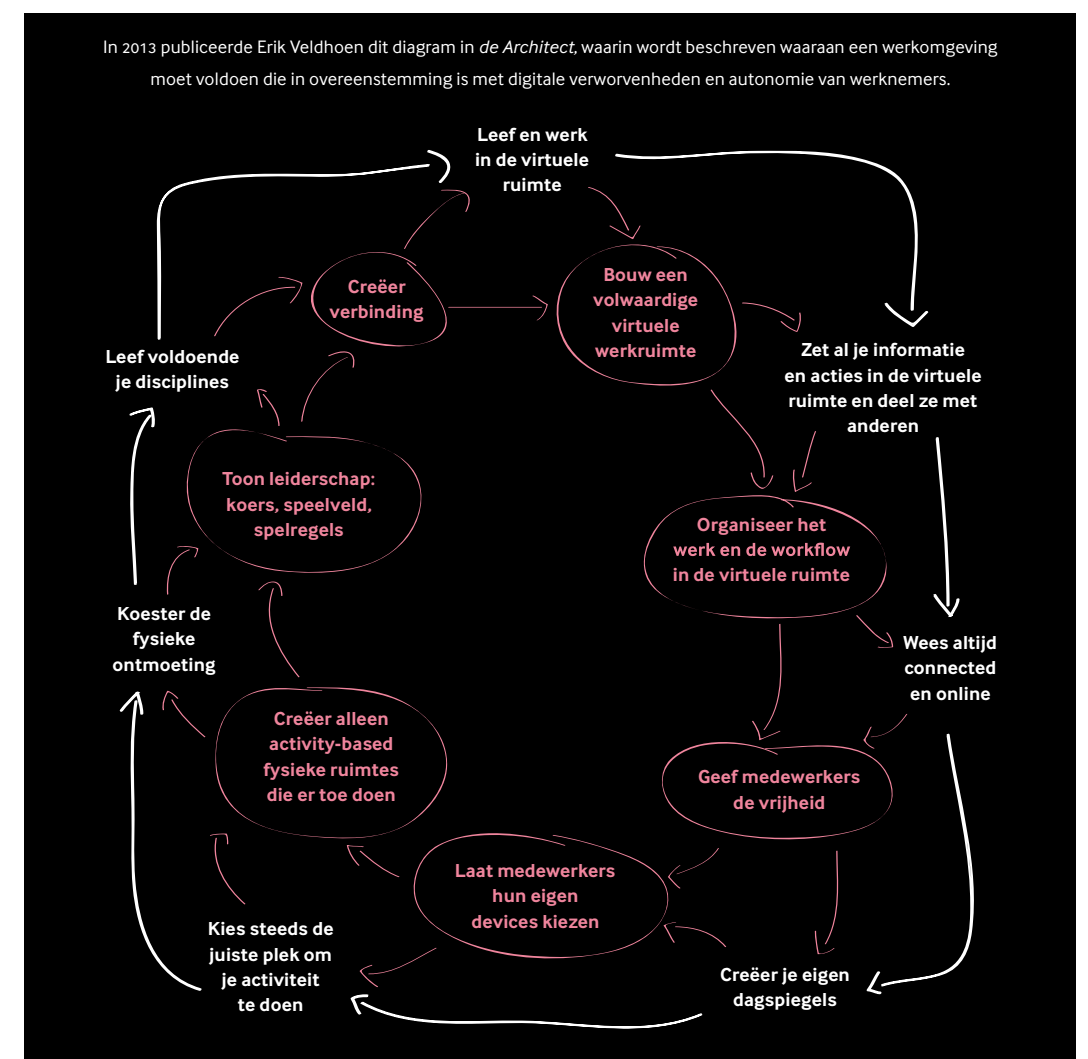
### Oppervlakkige oplossingen

In 2013 schreef HNW-expert Erik Veldhoen in *de Architect* een essay waarin hij zich afzet tegen de povere resultaten die twintig jaar Nieuwe Werken hebben opgeleverd: "Opdrachtgevers gaan voor de snelle winst, het gedachtegoed wordt onvoldoende omarmd, laat staan begrepen, en architecten ontpoppen zich als 'copy cats'." Twee jaar later is er weinig veranderd. Alhoewel de kennis over HNW en activiteitgerelateerde werkomgevingen zich heeft verspreid onder ontwerpers van kantoorinterieurs, oordeelde de jury van de ARC Interieur Award vorig jaar nog dat in veel kantoren de kennis van HNW wordt vertaald naar oppervlakkige oplossingen en de resulterende fysieke ruimtes vaak niet de kwaliteit

hebben die je zou verwachten. Erik Veldhoen signaleert dat de adoptie van het Nieuwe Werken niet gaat om het vormgeven van de werkomgeving, maar vooral om de afstemming van werkomgeving en bedrijfsorganisatie op de digitale en maatschappelijke actualiteit. De ontwikkelingen in de buitenwereld gaan snel, de aandachtsspanne van de consument wordt navenant korter en bedrijven zijn gedwongen om hun bedrijfsmodel daarop aan te passen. Digitale technieken maken het mogelijk om besluitvorming en informatiedeling binnen teams razendsnel te laten voltrekken. Dat vraagt om andere bedrijfsmodellen die worden ondersteund door de omgeving. Atelier PRO houdt zich al jaren bezig met dergelijke vragen en maakt ze leidend in het ontwerpen van kantooromgevingen.

### Bedrijfscultuur versus flexibele interieurs

Met de digitalisering is het einde van het fysieke kantoor niet in zicht. Kennisdeling en het faciliteren van inspirerende ontmoetingen komen steeds meer centraal te staan. Dit heeft ook zijn weerslag op het kantoormeubilair, dat steeds vaker dient om de tegenstrijdige eisen van nabijheid en overlast door geluid met elkaar te verenigen. In het show-interieur dat atelier PRO maakte voor de eigenaars van de WTC-toren in Den Haag, krijgen potentiële nieuwe huurders een staalkaart voorgeschoteld van mogelijke werkplekconfiguraties. Het moet ze de ogen openen voor de mogelijkheden die er besloten liggen in de uitgestrekte verdiepingvloeren die op elke verdieping van de kantooortoren zijn te vinden. In de nieuwe economie groeit het aantal bedrijven dat is gegroeid vanuit een positie als kleine startup. Deze



bedrijven hebben als gemene deler dat flexibiliteit en snelle adaptatie aan nieuwe kansen en bedreigingen centraal staan. Een sterke visie staat vaak aan de wieg van het bedrijf. Google-CEO Eric Schmidt meent dat een succesvol bedrijf begint met het neerzetten van een bijpassende bedrijfscultuur.<sup>2</sup> Het gebouw en de inrichting daarvan zijn bij uitstek de dragers van deze cultuur. Volgens Schmidt is het voornaamste doel van een gebouw om zijn werknemers te koesteren en in staat te stellen plannen schaalbaar tot wasdom te

brengen. Alhoewel een generiek interieur bij uitstek schaalbaar is, is het niet geschikt om een bedrijfscultuur of -visie te communiceren, daarnaast voelen werknemers zich er niet thuis. Om deze problemen te adresseren, maakte Marlies Boterman voor Company Webcast een zeer specifiek interieur, terwijl ze ervoor zorgde dat de inrichting toekomstige groei van het bedrijf kan faciliteren. Het resultaat is een ruimte die werknemers in staat stelt om opdrachtgevers mee te nemen in het verhaal van hun bedrijf, terwijl de indeling de werkproces-

sen optimaal faciliteert. Door het sterke ontwerp gaat kostenbesparing niet ten koste van het concept of de kwaliteit van de uitvoering. De 'lean business'-strategie – flexibel en effectief – van Company Webcast is daarmee perfect vertaald naar het interieur.

1. *de Architect*, november 2013.  
2. Zie de presentatie 'How Google Works' door Eric Schmidt op <http://www.slideshare.net/ericsschmidt/how-google-works-final-1>.

## Huiselijk kantoor voor nieuwe werkvormen WTC-toren C door atelier PRO

*Inzichten over kantoorwerkzaamheden zijn aan ingrijpende veranderingen onderhevig. Om potentiële huurders voor een nieuwe kantooromgeving te enthousiasmeren is het van belang de gebruikskwaliteit te tonen. In Den Haag transformeerde atelier PRO een verdieping van een vrij jong kantoorgebouw op basis van de nieuwste inzichten. Het gerealiseerde ontwerp toont zich als een huiselijke omgeving.*



De entreezone van de verdieping die atelier PRO inrichtte als showroom voor potentiële huurders van de WTC-toren.

**Thema: Transformatie en renovatie** Grondstoffenschaarste en bevolkingskrimp roepen een halt toe aan nieuwbouw. Tegelijkertijd gaan maatschappelijke ontwikkelingen razendsnel. Transformatie van het bestaande is noodzakelijk en moet snel en slim. De aantrekkelijkheid van de ingreep bepaalt daarnaast voor een groot deel de duurzaamheid.

**Tekst**  
*Bas Kegge*

**Beeld**  
*Eva Bloem*

### Leegstand

Verlaten kantoorgebouwen laten vaak een naargeestige indruk achter. Lange gangen met aan weerszijden krappe kamers, achtergebleven gebruikssporen van de vorige huurders, grauw licht; leegstand is doorgaans geen goede reclame. Vooral in kantoren nam de leegstand sinds de jaren negentig fors toe. Hoewel in de berichtgeving over het onderwerp de hoeveelheid vierkante meters varieert, blijkt Nederland over de grootste hoeveel-

heid lege kantoren te beschikken van heel Europa.<sup>1</sup> In veel van die gebouwen zijn de verdiepingen volgestopt met hokjes. De veelbelovende indelingsvrijheden worden doorgaans pas benut wanneer een huurder vertrekt. Dergelijke kantoren verkeren in een soort half bewustzijn: er is een duidelijke indeling, maar de achterhaalde hokjesgeest verhindert de 'flow'.

### Veranderende kantoorbehoefte

Om te bezuinigen en efficiënter met de benodigde ruimte om te gaan, stoten veel organisaties overbodige kantoorruimte af. Veel werk wordt in deeltijd verricht. De kantoorbehoefte vermindert ook door veranderde opvattingen over de manier waarop kantoorwerk verricht wordt. Zolang er een internetaansluiting is, kan men plaats- en tijdafhankelijk werken: thuis, in een bibliotheek, een hotellobby of op een vliegveld. Het kantoorgebouw is in die reeks een mogelijke werkplek geworden en minder een bestemming. De mogelijkheid om 'overal' te kunnen werken, zet zich voort in het kantoorinterieur. Medio jaren negentig voorzag Erik Veldhoen al dat digitalisering verstrekende gevolgen zou hebben voor de manier van werken in kantoren.<sup>2</sup> Veldhoen lanceerde destijds de term Het Nieuwe Werken. Ondertussen kan dit begrip vervangen worden door Activiteit Gerelateerd Werken. Dit is een strategie die personeel de mogelijkheid biedt de werkplek af te stemmen op de werkactiviteiten. Ruimtes, of liever gezegd plekken, zijn zodanig ontworpen dat ze mogelijkheden bieden voor specifieke activiteiten: geconcentreerd werken, vergaderen, brainstormen of bellen. Het bevrijdt mensen van de verplichting om voortdurend op een ongunstige plek te moeten zitten. Deze manier van werken past niet in een cellenkantoor. Een kantoorstype dat hiervoor beter geschikt is, noemt Veldhoen een vitaal kantoor: een open kantoorvloer met enkele afgesloten ruimtes verspreid over de werkvloer.

### Huiselijk kantoor

Hoewel de digitalisering voor veel vrijheden zorgt, vergroot ze ook de behoefte aan oog-in-oog contact. Veel mensen komen tegenwoordig naar kantoor vanwege de sociale interactie en het uitwisselen van ideeën. Het interieur van de werkomgeving wordt daarmee weer een belangrijker 'selling point'.

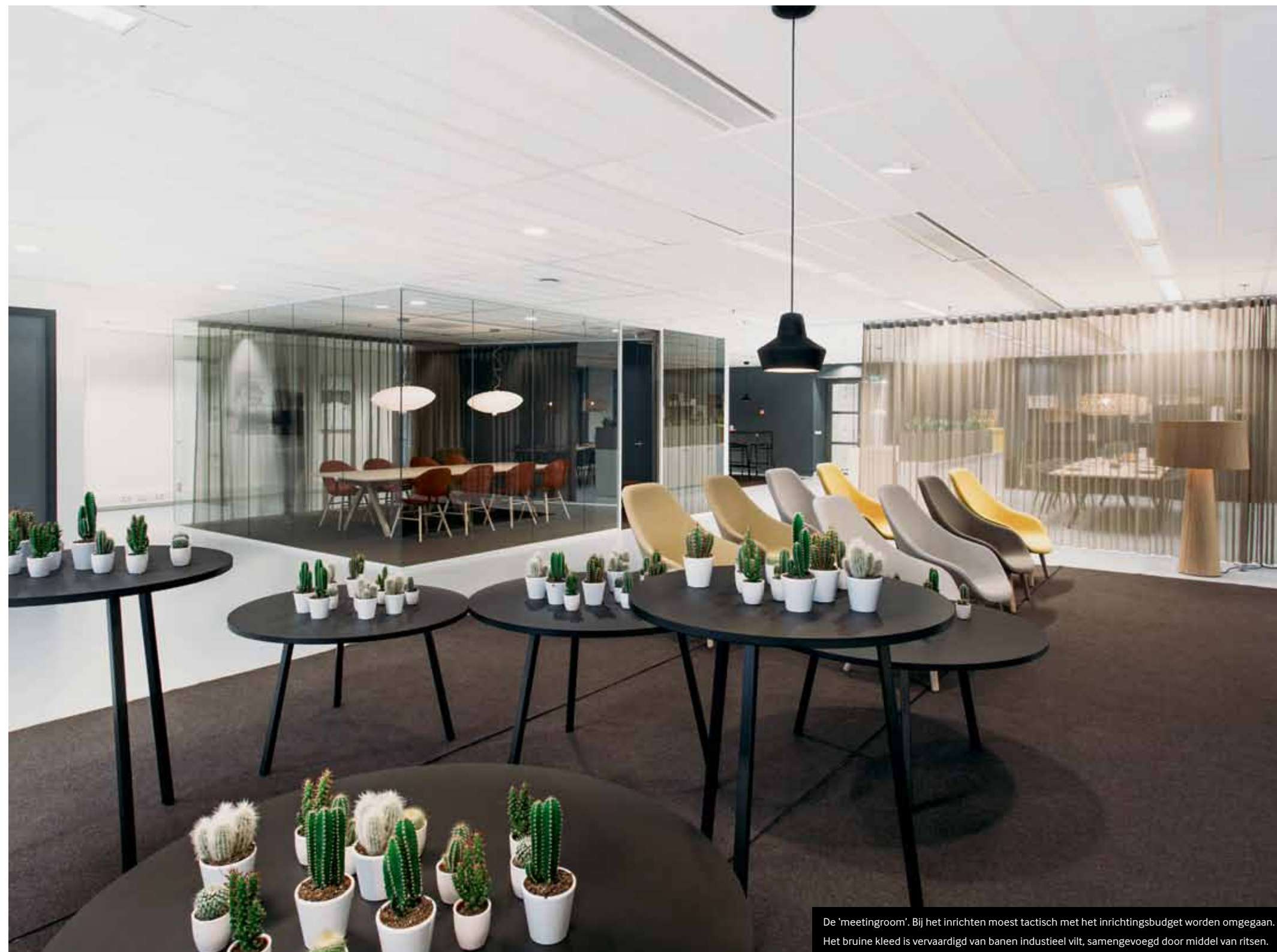


**Nerven**

*De handvervaardigde panelen in de entreezone zijn van de firma Organoid. Ze hebben een toplaag van bladeren die zijn vergaan totdat alleen de nerven overblijven.*

De Prinses Beatrixlaan vormt de ruggengraat van het internationale zakendistrict Den Haag Nieuw Centrum. Atelier PRO ontwierp in het gebied een viertal kantoorstorens die in 2005 in gebruik werden genomen. Tien jaar na de oplevering vertrokken de eerste huurders of bleken sommige organisaties ingekrompen, met de nodige leegstand tot gevolg. De eigenaar en de beheerder van één van de storens, waarin het WTC zich onlangs vestigde, schakelden atelier PRO in om binnen vier maanden

een verdieping van het gebouw geheel te transformeren. De opdrachtgevers vroegen om een 'showroom' die potentiële huurders de mogelijkheden toont van een eigentijds kantoor. Een programma van eisen ontbrak, waardoor de architecten aanhaakten op de locatie en het arbeidsproces. Lichtinval en oriëntatie bepaalden primair de indeling van de verdieping. Voor de inrichting maakten de architecten gebruik van eerder opgedane kennis omtrent het Activiteit Gerelateerd



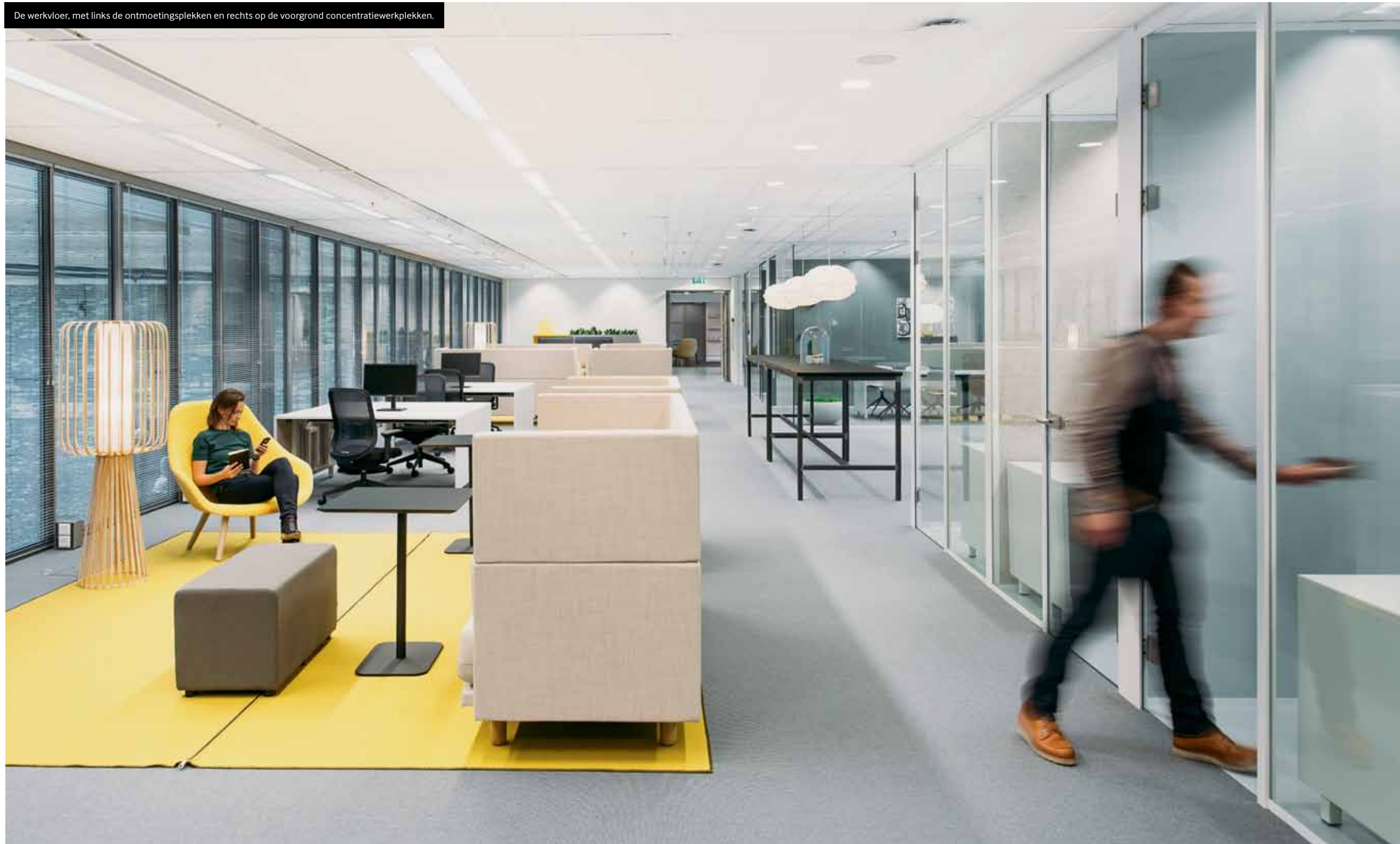
De 'meetingroom'. Bij het inrichten moest tactisch met het inrichtingsbudget worden omgegaan. Het bruine kleed is vervaardigd van banen industrieel vilt, samengevoegd door middel van ritsen.

### Gemeente Bronckhorst

*In het gemeentehuis van Bronckhorst zijn de werkplekken aan het zicht onttrokken, terwijl de ruimte eromheen zo transparant mogelijk is.*



De werkvloer, met links de ontmoetingsplekken en rechts op de voorgrond concentratiewerkplekken.



### Werken in andere opdrachten

Voor de gemeentekantoren van Zeist en Bronckhorst verzorgde atelier PRO ook het ontwerp van het interieur. In het gemeentehuis van Zeist hebben werknemers geen vaste werkplek meer. Zij zoeken dagelijks op basis van hun werkzaamheden een plek uit die daarbij het beste past. De ruimte wordt optimaal benut doordat ook deeltijdwerknemers en werknemers met veel contact buitenshuis de ruimte met elkaar delen. Naast werkplekken voor concentratie, communicatie en administratie zijn er hybride werkplekken aanwezig die voor meerdere activiteiten geschikt zijn. Voor informeel contact zijn er enkele huiskamers aangebracht. De kantoorafdeling van de gemeente Bronckhorst is ingericht volgens de principes van het Nieuwe Werken: niemand heeft een vaste werkplek. Een open werkvloer biedt variatie in werkplekken die naast en door elkaar voorkomen. Werkplekken voor administratie en communicatie zijn gecombineerd met afgesloten concentratiewerkplekken. Door zonering van de veelheid aan types werkplekken blijft er overzicht. De kantoorafdeling is verdeeld in concentratie, administratie en communicatie. Voor informeel contact is er een grote keukentafel, waar van koffie en lunch genoten kan worden. Het ontwerp voor de Haagse showverdieping voorziet in twee zones: een dynamische en een rustige. Bezoek dat uit de lift stapt, betreedt het kantoor informeel via een ontvangstzone. De ruimte heeft een imposante open keuken, waarachter een royale lounge. De ontvangstzone biedt gelegenheid voor klantgesprekken in een chique 'boardroom', presentaties, lunch met informele werkplekken en borrels na het werk. Opvallend is de bovenmatige aandacht voor de inrichting. Het interieur is stijlvol ingericht met natuurlijk ogende materialen, aangenaam meubilair en een prettige verlichting. Pas in tweede instantie bereikt men de rustige werkvloer, waar het informele karakter zich voortzet. De inrichting toont hoe het ontwerp het arbeidsproces faciliteert. Van het cellenkantoor is geen spoor meer. Enkele beglaasde ruimtes die over de vloer zijn verspreid, delen de ruimte fysiek op, maar visueel blijft de ruimte ongedeeld. Meubilair is afgestemd op de werkactiviteit: hoge, gestoffeerde banken voor korte gesprekken, stevige stoelen voor bijeenkomsten en degelijk kantoormeubilair voor concentratiewerk. Tafels en verlichting zijn

### Gemeente Zeist

Werknemers van de gemeente Zeist hebben geen vaste werkplek. In het gemeentehuis vertaalt zich dat naar verschillende werkplektypen: concentratiewerkplekken, communicatiewerkplekken en administratiewerkplekken. Daarnaast zijn hybride werkplekken gerealiseerd die voor meerdere activiteiten gebruikt kunnen worden.



Atelier PRO maakte voor de opdrachtgever ook vier inrichtingsstijlen. De Scandinavian Styling is uitgevoerd, van de overige drie zijn series renderings gemaakt. Zo kunnen potentiële huurders kiezen waarbij hun organisatie zich het beste thuis voelt.



Italian Chic



Icy White



Industrial Brut



Blikvanger in de entreezone is het wandvullende paneel. Dit is voorzien van bladnerven die samen een grafisch patroon vormen.



Een aantal ruimtes is ingericht voor meetings en overleggen.

aangepast aan de functie. De architecten gingen verder dan de indeling van het bouwkundige interieur. Ze ontwikkelden in samenspraak met de opdrachtgevers vier stijlen. Deze stijlen zijn tot en met de kunst, het servies en het bestek in de keukens bepaald. De uitgesproken Scandinavian Styling is toegepast voor het gerealiseerde interieur. De showverdieping heeft iets weg van een filmset. Hoewel geen specifieke onderneming maar het arbeidsproces de basis was voor het ontwerp, kreeg de ruimte een huiselijke sfeer. Het zeer uitgesproken en vergaand bepaalde interieur vormt het decor waarin een imaginaire werknemer als vanzelf figurant wordt. Het ontwerp heeft de stereotype kantoorverdieping vervangen door een huiselijk decor voor eigentijdse werkvormen.

**Opdrachtgever** Bouwinvest Dutch Institutional Office Fund en CBRE Property Management  
**Locatie** Beatrixlaan 590, Den Haag  
**Ontwerp** atelier PRO, Den Haag  
**Ontwerpteam** Dorte Kristensen, Naomi Schiphorst, Thijs Klinkhamer, Ernstjan Cornelis  
**Aannemer** Qbiq, Alphen aan den Rijn  
**Projectinrichting** Desque, Utrecht  
**Systeemwanden** Qbiq, Alphen aan den Rijn  
**Decoratief plaatmateriaal** Baars & Bloemhoff, Nieuwegein  
**Verlichting** Illum, Leimuïden  
**Start ontwerp** juni 2014  
**Start uitvoering** juli 2014  
**Oplevering** oktober 2014  
**Vloerooppervlakte** 1.050 m<sup>2</sup> bvo

1. Aldus een studie van Karst Geurs (Universiteit Twente), Hans Koster (Vrije Universiteit Amsterdam) en Gert de Visser (StedenbaanPlus). Zie Geurs et al., *Kantorenleegstand en ov-knooppuntontwikkeling in de Zuidelijke Randstad*, juli 2013.
2. Zie Erik Veldhoen, *Kantoren bestaan niet meer*, Rotterdam, Uitgeverij 010, 1995 en *Kantoren bestaan niet meer / versie 2.0*, Rotterdam, Uitgeverij 010, 1998.