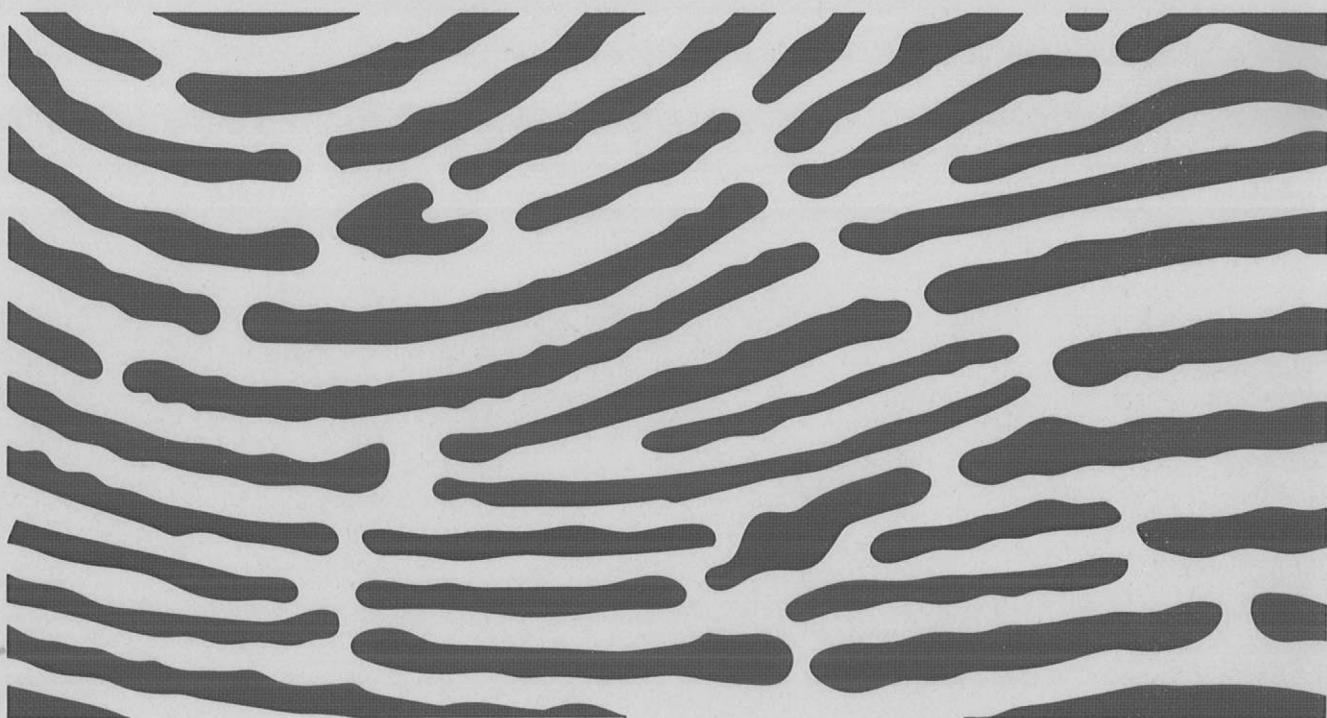


Stadhuiskwartier Deventer

EEN HISTORISCHE PLEK,
KLAAR VOOR DE TOEKOMST



D. (Dorte) Kristensen, MA
architect-directeur atelier PRO architecten

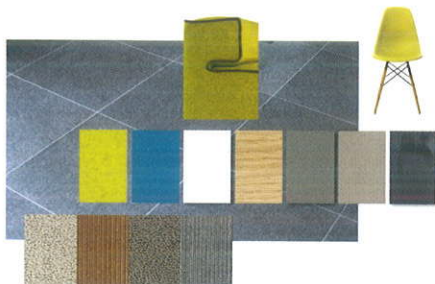
TEGENWOORDIGE TIJD Interieurontwerp voor het Stadhuiskwartier



Het publieksplein, april 2016.

[FOTO EVA BLOEM]

Flexibel, duurzaam en interactie



Kleurenpalet publieksplein.

[FOTO EVA BLOEM]

De nieuwbouw van het Stadhuiskwartier betekent een grote kwaliteitssprong. Niet alleen voor de gemeentelijke organisatie, maar ook voor de binnenstedelijke kwaliteit in dit deel van Deventer. Met het Stadhuiskwartier brengt de gemeente de eigen organisatie bijeen in een nieuwe, duurzame kantooromgeving aan het Grote Kerkhof. Een stadhuis dat mensen bij elkaar brengt en samenwerken bevordert. Een centraal ontmoetingspunt voor de stad, waar burgers en bedrijven zich welkom voelen en waar ruimte is voor evenementen, exposities en grote bijeenkomsten. Deventer stelde daarom flexibiliteit, duurzaamheid en interactie als belangrijke uitgangspunten voor het interieur van de werkomgeving en de publieke ruimten.

HET PUBLIEKSPLEIN

Dit is de belangrijkste ruimte van de nieuwbouw. Deze magnifieke plek heeft de klassieke indeling als van een driebeukige kerk.

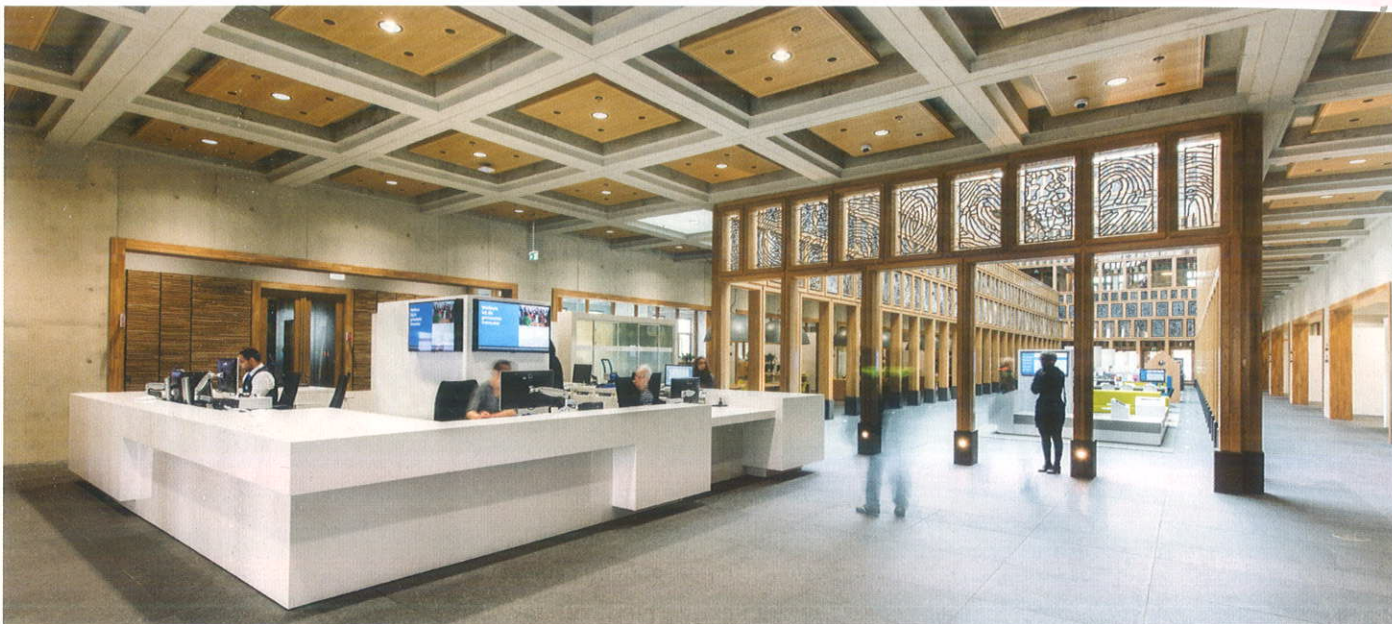
Omdat het ontwerp van een ruimte duidelijk invloed heeft op ons – al dan niet bewuste – gedrag en gevoel, speelt het interieurontwerp nadrukkelijk in op de behoeften van de bezoekers. In het hoge centrale deel van het publieksplein is een grote variëteit aan zacht en hard meubilair geplaatst. Ga je er kort of lang zitten? Lees je lekker de krant of zoek je alleen even snel informatie? Dat vraagt om verschillend meubilair met verschillende stoffering. Door diverse activiteiten, soorten comfort en sferen aan te bieden, verhoogt de gemeente het gevoel van service.

Het publieksplein, april 2016.

[FOTO EVA BLOEM]



In het hoge middendeel verblijven de bezoekers en in de twee lage zijbeuken bevinden zich de medewerkers. Daar ontmoet het publiek de dienstverlening van de gemeente, zoals voor het afhalen van paspoorten, rijbewijzen, de afhandeling van bouwaanvragen, klachten en wensen. Ook kunnen in deze ruimte tentoonstellingen, voorstellingen en evenementen plaatsvinden. Het publieksplein is samen met de entree een overdekt stukje van de stad; openbaar en goed toegankelijk. Het is een grote, hoge ruimte waar alles overzichtelijk bij elkaar is gelegen en waar daglicht het pleinachtige karakter van de ruimte versterkt.



Receptiebalie ter plaatse van de hoofdentree, even voor het publieksplein.

[FOTO EVA BLOEM]

De indeling van de publieksbalies speelt in op de organisatie en verschillende typen producten en diensten die bewoners en bedrijven hier kunnen afnemen. Korte afspraken worden snel behandeld bij de balies en in de spreekkamers aan de linkerzijde vanaf de hoofdentree. Langere afspraken vinden aan de rechterzijde plaats. In de wachtzone zijn deze verschillen terug te vinden in de vorm van 'short-stay-wachten', met voornamelijk harde en gladde materialen, en het zachte en rustige 'long-stay-wachten', met zachtere en luxere materialen. Bij de indeling van het publieksplein zijn zichtbaarheid, overzicht en duidelijke wachttijdaanduiding van groot belang. Het interieurontwerp ondersteunt hierin het hoge niveau van service en 'hostmanship' dat gemeente Deventer ambieert.

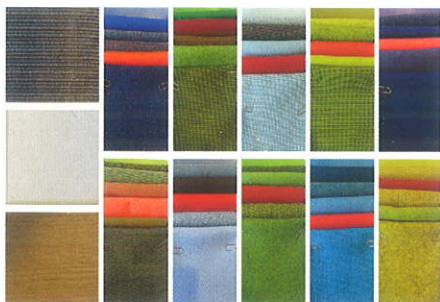


Foto boven: Kleurconcept domeinen.

Foto rechts: De verschillende domeinen in de kantoorruimten onderscheiden zich van elkaar in kleur en vormgeving.

[FOTO'S EVA BLOEM]



DE KANTOREN

Veranderingen van de werkomgeving gaan vaak samen met veranderingen in de organisatie. Organisatieonderdelen die eerder gescheiden van elkaar gehuisvest waren, zijn nu samen in een nieuw complex met een nieuwe kantooromgeving gekomen. Voor atelier PRO architecten is de kwaliteit van de omgeving de basis voor mensen om zich beter te kunnen ontplooiën. Dus ook hier speelt de inrichting een belangrijke rol in het gedrag van de gebruiker. De verdiepingen zijn ingericht met diverse activiteitgerelateerde werkplekken en dragen bij aan innovatief, participatief en resultaatgericht werken. Je kiest je werkplek op basis van je wensen op dat moment, zoals een concentratieplek, een belplek of een informele overlegplek.

Om de oriëntatie te bevorderen, zijn plekken gemaakt waar zich een onverwacht element in de inrichting bevindt. Op elke daartoe gemaakte sokkel werd een bijzonder kunstwerk geplaatst. '... ik zie je bij de Deventer kaartjurk.' Door de opmerkelijke invulling kan dit zogenaamde Gouden Ei functioneren als creativiteitsversneller. Het haalt medewerkers even uit hun comfortzone.

PERSONEELSLOUNGE EN -LOBBY

Centraal in de kantooromgeving is het bedrijfsrestaurant met personeelslobby en -lounge geplaatst. Een ruimte die, net als het publieksplein, ontmoetingen mogelijk maakt. In een wereld waarin menselijk contact steeds vaker op afstand en in digitale vorm plaatsvindt, zijn juist fysieke ontmoetingen van toenemend belang. De omgeving waarin dit plaatsvindt, kan sterk bijdragen aan de kwaliteit van het contact.

De lobby is het schakelpunt tussen de nieuwbouw en de historische delen: tussen de kantoren, het vergadercentrum en de raadzaal. De lounge is een dubbelhoge ruimte, die met haar hoge dakramen een monumentaal gevoel geeft. Vanuit deze separate, grote ruimte is er prachtig zicht op het Grote Kerkhof en de gotische Grote of Lebuinuskerk.



Foto boven: De personeelslobby.

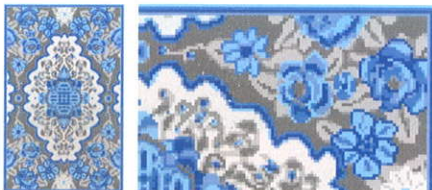
Foto rechts: De lounge met uitzicht op de Grote of Lebuinuskerk.

[FOTO EVA BLOEM]



Kleuren en materialen in het vergadercentrum.

[ATELIER PRO ARCHITECTEN]



Deventer tapijten.

[ATELIER PRO ARCHITECTEN]



Foto boven: Oude raadzaal voor verbouwing.

[FOTO PIETER LEEFLANG]

Foto rechts: Oude raadzaal na verbouwing.

[FOTO EVA BLOEM]

HET VERGADERCENTRUM

Een vergaderruimte ondersteunt behalve het uitwisselen van informatie ook de presentatie van de organisatie. Het maakt veel uit of je met bezoekers ergens in een kleine achterafkamer zit of in een representatieve ruimte. Om die reden vinden alle formele overleggen of vergaderingen met grote groepen plaats in de representatieve ruimtes in de historische delen van het Stadhuiskwartier.

De Burgerzaal, de burgemeesterskamer, de schrijfkamers, de oude raadzaal, de trouwzaal en de zalen in De Hereeniging: stuk voor stuk historische parels in de geschiedenis van het Deventer stadhuis en de gemeenschap. De interieurarchitect heeft de oude glorie van de sfeervolle stijlkamers en -kantoren in de historische delen zoveel mogelijk in tact gelaten of teruggebracht en versterkt in het kleurgebruik. De ruimtes zijn zorgvuldig ingericht met antieke, maar ook met eigentijdse elementen, waarin de laatste technologie is verwerkt. Deze nieuwe toevoegingen passen mooi en vanzelfsprekend in het historische karakter. De tafels zijn snel in opstelling aan te passen: als één grote vergadertafel of in delen voor kleinere gesprekken.

De basis voor het gehanteerde kleurenpalet wordt gevormd door een rustige reeks van kalkwit-grijze tonen voor plafonds, lambriseringen en schouwen. Voor de wanden zijn donkere grijzen toegepast, waartegen de historische schilderijen en objecten mooi uitkomen. Deze reeks is gebaseerd op historisch kleuronderzoek en op de subtiele kleurschakering van de wit geglazuurde tegeltjes, die her en der in de oude ruimtes zijn terug te vinden. Dit zijn oude geglazuurde tegeltjes die door de verschillen in baktemperatuur en glazuursamenstelling willekeurige tonen van grijs en wit kregen. De reeks is, waar het kan, aangevuld met een goudkleurige toets.

De ruimtes bezitten veelal fraai gestucte of geschilderde plafonds en rijk geprofileerde en gefigureerde schouwen en lambriseringen. De verlichting bestaat uit kroonluchters en hier en daar stijlvolle staande lampen. Per vergaderruimte is een accentkleur





Foto links: Tweede schrijfkamer na verbouwing.

Foto rechts: Trouwzaal na verbouwing.

[FOTO'S EVA BLOEM]



aangebracht in een van de twee oranje of blauwe accentpaletten, in combinatie met grijs tinten. Deze accenten zitten voornamelijk in de tapijten die zijn gemaakt naar het originele patroon van het Deventer tapijt 'Mei' uit 1924 van Peters Mechanische Tapijtweverij. Ten gunste van deze bestaande schoonheid zijn de kozijnen rustig, maar fris wit geschilderd.

DE TROUWZAAL

De trouwruimte (voormalige ontvangsthal of vestibule) is de ruimte die in het vergadercentrum het meest door het publiek gezien zal worden. Ook deze ademt historie en is voorzien van voornamelijk en verfijnde stucdetails, aangevuld met het kleurige tapijt. De wanden zijn ruimschoots gedecoreerd met historische objecten, zoals gildeborden en zwaarden, die extra rijk uitkomen tegen de nieuwe, blauwgrijze achtergrond.

Op het kleurige tapijt staat het belangrijkste onderdeel van de ruimte: het asymmetrisch geplaatste, ellipsvormige trouwmeubel. Deze vormt een intieme kring, waarin het bruidspaar en het gezelschap van familie, vrienden en getuigen elkaar aankijken. Het trouwmeubel heeft een binnen- en een buitenring. Afhankelijk van de grootte van de groep nemen de mensen plaats in de binnenring (bank) of ook aan de buitenring (stoelen). Zo heerst er altijd een bezette indruk. Bij heel kleine gezelschappen kunnen er zelfs segmenten uit de ellips worden weggenomen, zodat een kleinere kring ontstaat.