



pi.

sinds 1989

verschijnt tweemaandelijks www.pi-online.nl

THEMA ZORG EN WELZIJN

Scheldehof Vlissingen	8
St. Antonius Ziekenhuis Utrecht	14
Wereldhuis Boxtel	20
De Poort van Borne Borne	24
NKI-AVL Amsterdam	28

PRODUCTDOSSIER PROJECTSTOFFERING

Interview Aleksandra Gaca	36
Productinformatie Projectstoffering	40

OPGELEVERD

De Rode Winkel Utrecht	44
Stadhuis Harderwijk	50
B30 Den Haag	56
Bij Giel Zwolle	62

BEURZEN

imm 2018	66
Domotex 2018	72

PRODUCTINFORMATIE 76

Material experience	84
----------------------------	----

ETCETERA 86

LONDON CALLING SHANGHAI	89
--------------------------------	----



Slow cooking

WVO Zorg beheert huisvesting voor ouderen en coördineert bouwprojecten doorgaans zelf. Dat resulteert in avontuurlijke projecten. Zoals Woonzorgcentrum Scheidehof, gehuisvest in de voormalige Zware Plaatwerkerij in Vlissingen.



FOTO LINKS
Het entreegebied van Scheldehof.

FOTO BOVEN
Zicht op het complex vanuit het Dok.

FOTO ONDER
Zicht op het entreegebied en de winkel vanuit het restaurant.

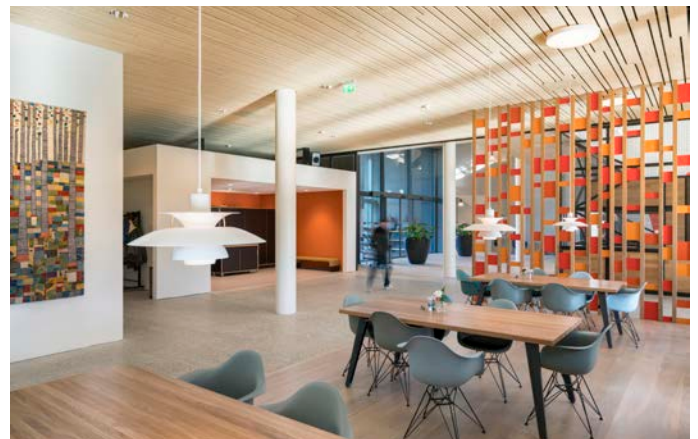
Atelier PRO tekende het architectuur- en interieurontwerp. De problemen die deze ongebruikelijke locatie oproep, werden inventief opgelost. Van de huidige bewoners werkte een aantal ooit in de Plaatwerkerij.

Eerste kennismaking

Dorte Kristensen van Atelier PRO is zichtbaar trots op het project. En enthousiast over de samenwerking met opdrachtgever Jan de Graaf van WVO Zorg. Zij ontmoette hem in 2012 toen het bureau een interieurontwerp voor een verpleeghuis in Middelburg. Dat moest huiselijk worden en geen 'ziekenhuissfeer' uitstralen die dergelijke huizen vaak naargeestig maakt. Kristensen: "We ontwierpen een flexibele, houten lambrisering. Technische voorzieningen en hulpmiddelen als tilliften werkten we daarin weg, terwijl bewoners er hun foto's op uitstallen. Ook ontwikkelden we een huiselijke service-unit. Aan de buitenkant is het een pantry, binnenin een doucheruimte met royale spiegels zodat rolstoelgebruikers kunnen blijven zitten. Hij geeft de bewoners het gevoel van een eigen badkamer zoals vroeger thuis." Dit interieur vormde een proeftuin. De resultaten zijn in de Scheldehof toegepast.

Toen WVO Zorg een locatie in Vlissingen zocht, belde men Atelier PRO om samen een oplossing te zoeken. De gemeente kwam met het Scheldeterrein, de voormalige scheepswerf, grenzend aan het stadscentrum. Aanvankelijk dacht WVO Zorg aan nieuwbouw totdat men de nog aanwezige Zware Plaatwerkerij serieus ging bestuderen. Ooit werkten er 3.500 mensen die onder meer het cruiseschip Willem Ruys bouw-

Opdrachtgever **WVO Zorg, Vlissingen**
Architect **Atelier PRO architecten**
Directiearchitect **Dorte Kristensen**
Projectarchitect **Christina Kaiser**
Projectleider **Marjon Main-Roetgerink**
Interieurarchitect **Thijs Klinkhamer**
Interieurbouwer **Wondergem**
Losse inrichting **Vitra, Wondergem, Normann Copenhagen, Casala, Montis**
Verlichting **Zumtobel, Louis Poulsen**
Vloeren **Van Est Parketmeester, Desso, Vlaq Groep, Forbo Flooring**
Landschapontwerper **Jos van de Lindeloof**
Adviseur akoestiek & bouwfysica **DGMR**
Constructeur **Aronsohn**
Installatieadviseur **Nobel advies**
Kostdeskundige **Bouwkostenbureau Ten Have**
Projectmanager **Morsink en Morsink**
Bouwkundig aannemer **Bouwgroep Peters**
Aannemer elektrotechniek **Ingenieursbureau Wolter en Dros**
Bouwkosten **€25.000.000,- (excl. BTW)**
Totale oppervlakte **16.668 m²**



den. Met zijn 7.200 m² bood de leegstaande hal ongekende mogelijkheden, terwijl een karakteristiek, industrieel gebouw behouden zou blijven. Aangevuld met 12.000 m² nieuwbouw, eveneens getekend door Atelier PRO. Een provinciale subsidie gaf de doorslag.

Huis-in-een-huis

"De metershoge hal vormde een pittige uitdaging", vertelt Kristensen. "Aanvankelijk wilden we er een 'doos' inhangen met 120 woonunits voor somatische en psychiatrische patiënten. Maar de stalen constructie bleek aangetast door de zee-wind. We moesten de stenen gevels eruit halen om het staal te kunnen herstellen. Ook de vloer en de fundering deugden niet. We hebben toen ons plan omgedraaid en binnenin een 'huis' gebouwd waarop de Plaatwerkerij nu steunt." Een gevolg van deze ingreep was dat de imponerende ruimtewerking van de hal deels verloren ging. Maar overal waar de oude hal zichtbaar

FOTO BOVEN
Het restaurant.

FOTO LINKSONDER
Trappenhuis in de nieuwbouw.

FOTO RECHTSONDER
Wintertuin als toegang tot de Psychogeriatrische woongroepen.
(Foto: Atelier PRO)



bleef, is het effect overweldigend. Ook de originele hefinstallatie is behouden. De stalen pijlers zijn niet overgeschilderd en tonen nog de aantekeningen van de aannemer.

De benedenverdieping kreeg een openbare functie. Er is een royale brasserie, waar de bewoners, maar ook buurtgenoten welkom zijn. Net als in het kerkzaaltje, de bioscoop annex theater, de kapsalon en winkels. Er is inmiddels een keramiek-atelier en waarschijnlijk komen er nog andere hobby-ateliers. In de nieuwbouw wonen de psychogeriatrische patiënten. Het basisidee is dat de zorgvuldig ontworpen, overkopte verbinding tussen de oud- en nieuwbouw de bewoners stimuleert erop uit te trekken.





Huiselijk en authentiek

Kristensen: “Om beide gebouwen huiselijk te maken en toch de authentieke sfeer van de oudbouw te bewaren, kozen we voor hout en industriële materialen. Zo bestaan veel vloeren uit gepolijst beton zodat het grind weer te zien is. Trappen, leuningen en wanden zijn uitgevoerd in gelakt blauwstaal. Nieuw aangebrachte onderdelen zijn wit geschilderd of uitgevoerd in

cortenstaal. De buitengevel van de oude Plaatwerkerij hebben we zo nauwkeurig mogelijk nagebouwd, alleen hebben de ramen driedubbel glas en aluminiumprofielen.”

Atelier PRO koos voor het interieur een mix van classic design, vintage en projectmeubilair. Een decoratieve scheidingswand is geïnspireerd op Oscar Niemeyer, die in een ministerie in Brasilia een vergelijkbare wand plaatste. Uiteraard waren er budgettaire grenzen. Die dwongen Atelier PRO te zoeken naar betaalbare en bevredigende oplossingen. Zo bestaan de vele meters plafonds uit vurenhouten latten in wisselende maten, die in een verrassend patroon zijn gelegd. In de kantoren en tussenruimten ligt een betonkleurige vloerbedekking van Forbo waarin subtiele oranje draden lopen. In het woonkamerparcours op de drie verdiepingen in de oudbouw is een fraaie lambrisering getimmerd. Die verbergt de technische voorzieningen. Na lang zoeken vond Atelier PRO samen met interieurbouwer Wondergem eikenhouten vloerdelen die binnen het budget pasten. “Vlissingen is het Rotterdam van Zeeland”, stelt Kristensen. “Er heerst een sfeer van vertrouwen en aanpakken die partijen stimuleert tot bijzondere oplossingen.” Zo ontstond ook de brasserietafel met houten blad en grofstalen poten. Hij

FOTO BOVEN
Woonunit voor somatische en psychiatrische patiënten.
(Foto: Atelier PRO)

FOTO ONDER
Woonkamer-parcours in plaats van gangen, met ‘geheugenwanden’ naast de woningangangen waar bewoners persoonlijke attributen kunnen ophangen.
(Foto: Kenniscentrum 60plus)



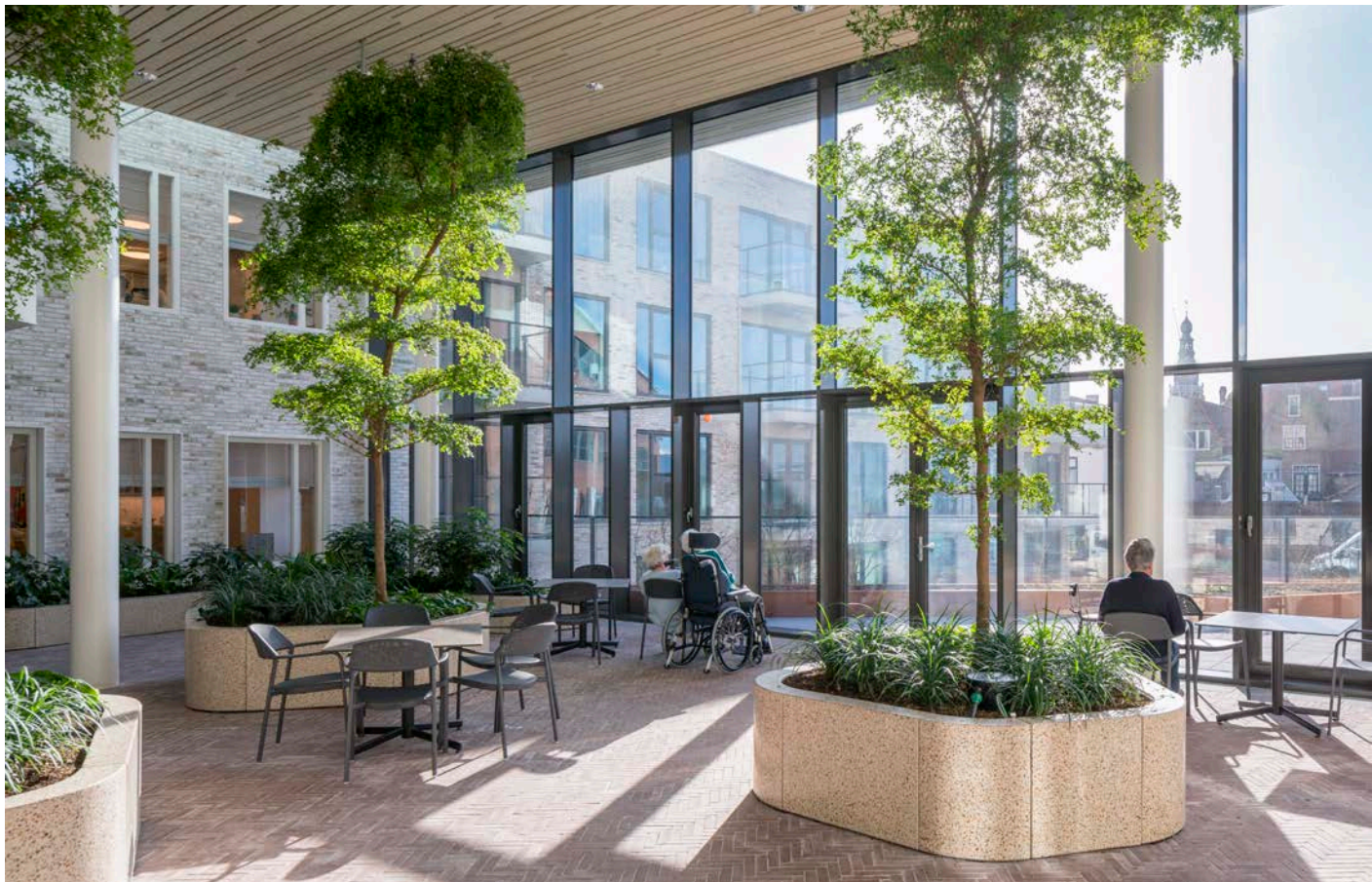


FOTO BOVEN
De wintertuin.

FOTO LINKSONDER
De stalen industriële dakconstructie op de bovenverdieping blijft zichtbaar.

(Foto: Atelier PRO)

oogt bijzonder elegant en is toch 'rolstoelproof'. In de gangen bevinden zich ook speciaal ontworpen 'roomdividers' waarin linnengoed en materieel wordt opgeborgen. Bewoners kunnen er dierbare bezittingen op uitstallen.

WVO-directeur Jan de Graaf begeleidde en bewaakte niet alleen het proces, maar regelde ook fraaie kunstwerken en verrassend designmeubilair. Kristensen: "Hij is zelf altijd met kleuren bezig. Nu het project is opgeleverd, huurt hij af en toe onze interieurarchitect Thijs Klinkhamer in en bespreken zij samen problemen, waarvoor ons bureau dan oplossingen

aandraagt. Zo wordt het project steeds perfectter, een proces van slow cooking."

De monumentale, blauwe schuifdeuren aan de kopse kant suggereren de hoofdingang – ook omdat ze open staan. Dat is niet het geval: de echte entree is aan de zijkant, waar zich bijna identieke deuren bevinden.

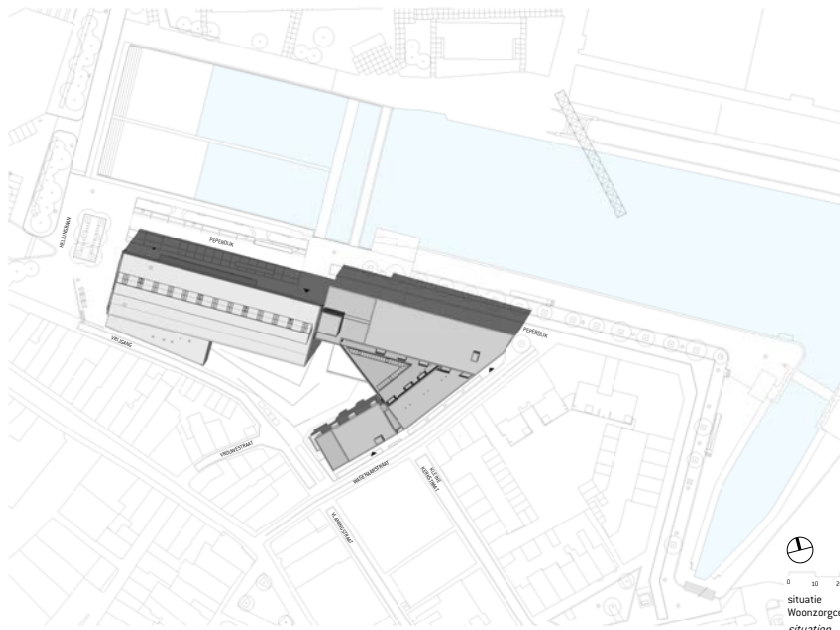
Nieuwbouw

De psychogeriatrische afdeling in de nieuwbouw is benaderd als 'een gewoon huis'. De huiskamers liggen rond een tuin met echte bomen. De bewoners komen als het ware thuis in de tuin, gaan naar de huiskamer en tenslotte naar hun eigen kamer. Nu staat er nog projectmeubilair, maar de bedoeling is persoonlijke accenten aan te brengen opdat de bewoners zich de ruimte eigen maken. Accessoires versterken straks de huiselijke atmosfeer. De overdekte wintertuin opent op een terras, zodat binnen en buiten ongemerkt in elkaar overlopen. De nieuwbouw bevat aanleunwoningen die als psychogeriatrische woonunits kunnen worden ingezet – mocht de vraag toenemen. Qua uitstraling en schaal voegt de nieuwbouw zich harmonisch in de omgeving. Versterkt door de gele baksteen en bescheiden maatvoering.

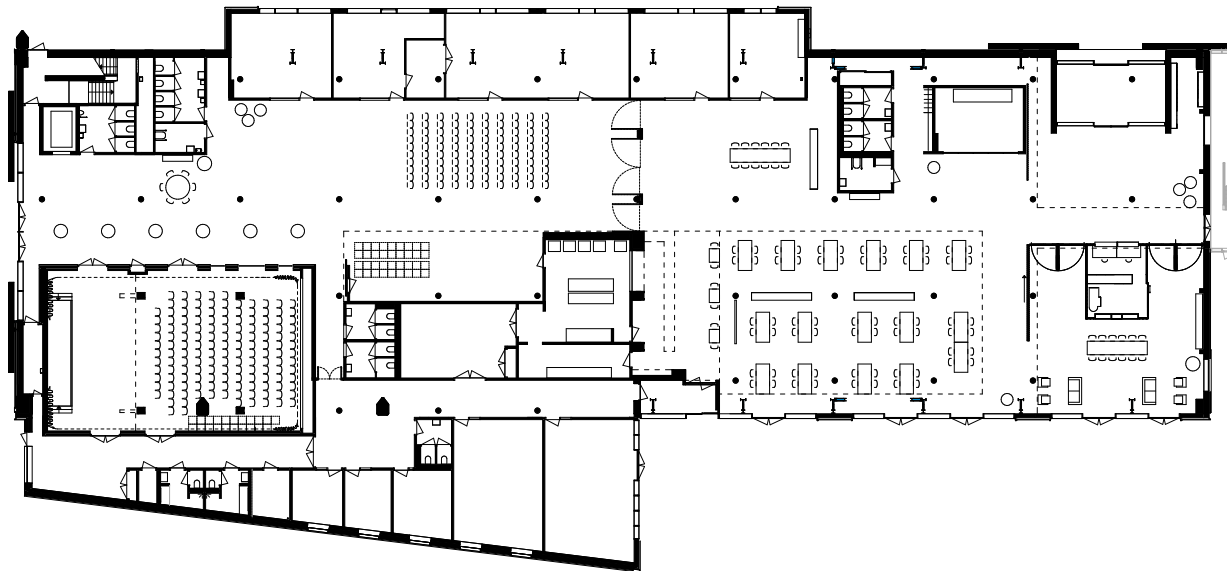
Rondom de Scheldehof plande de gemeente zo'n vierhonderd seniorenwoningen 'zonder zorg'. De bouw is niet alleen vertraagd door de crisis, ook door de wind die hier vaak uit het zuidwesten waait. Hopelijk wordt hiervoor een oplossing gevonden zodat dit voormalige industriële terrein opnieuw opbloeit.

www.atelierpro.nl





situatie
Woonzorgcentrum Scheldehof Vlissingen
situation
Residential Care Center Scheldehof Vlissingen



LINKS BOVEN
Situatieschets.

RECHTS BOVEN
Doorsnede plaatwerkerij.

LINKS
**Plaatwerkerij
inrichting begane grond**

ONDER
**Plattegrond eerste ver-
dieping plaatwerkerij.**

