

Taiwan

台灣

Sotheby's

INTERNATIONAL REALTY

蘇富比國際房地產

INHERITAGE

2020
最受矚目獲獎建築

THE WORLD'S GREATEST ARCHITECTURE PROJECTS

依山傍海的當代藝術
The Beachfront Mansion in Canada

建築隱身術：融入地景的創意建築
Blending with Nature

護身養心防疫之戰
John Davison

Property · Architecture · Interior · Art · Culture · Design

ISSN 2312-5063

NT\$250



4 710836 502123

06

THE WORLD'S GREATEST ARCHITECTURE PROJECTS

2020 最受矚目獲獎建築

在全球最具影響力的各大建築設計獎項中，
看見創新飛躍的姿態；
在備受肯定的獲獎與入圍建築作品中，
一窺串聯當代與未來的最新設計趨勢與魅力。

Text_Lillias Lee

Photo_Shinta Mani Witd、Klai Juba Wald Architecture + Interiors、Foster + Partners、
Atelier Alter Architects、Perkins & Will、Atelier PRO、MAD Architects、Stinessen
Arkitektur、Montalba Architects、The Retreat at Blue Lagoon Iceland

每年在全球各大知名的建築獎中，不僅能看見來自不同設計團隊的菁英作品，更能在諸多獲獎作品中一窺最新的設計趨勢，從2019年的美國建築大師獎（The Architecture Master Prize）到剛剛公布的2020 繆思設計大獎（MUSE Design Awards），以及即將在今年下半年公布的世界建築新聞獎（World Architecture News Awards），在這些全球最具影響力的獎項中，從老屋翻新到未來建築提案，從飯店、住宅、到校園建築，跨越不同建築類別的全球設計新作，各自以不同的設計見解與落實方案，描繪出當代與未來建築設計間的友善脈絡；其中，順應地形地景、採用創新節能設計、讓建築與自然景色相融、消弭室內外空間隔閡、以動線路徑引領賞景視野等設計趨勢，都以不同的創新設計方式，落在各個建築作品中。



柬埔寨磅士卑

河床上的野奢烏托邦

SHINTA MANI WILD

坐落在柬埔寨 Bokor、Kirirom 與 South Cardamom National Park 等三大國家公園交界處的 Shinta Mani Wild，不僅與廣達 350 公頃的野生動物棲地共存，並且以私人自然保護區渡假村的形式來落實生態保育。曾被美國《TIME》雜誌封為「異國奢華渡假村之王」的 Bill Bensley，除了是 Shinta Mani Wild 的設計師，也是整個私人保護區的業主。多年前，Bill Bensley 便希望以最不干擾自然環境的方式，在東南亞打造出第一座自然保護區渡假村；而今 Shinta Mani Wild 不僅實現了他永續野奢烏托邦的夢想，這座在原始河谷上打造出豪華帳篷套房的渡假村，也以友善環境、同時獨具野性魅力的設計風格，贏得 2020 年 MUSE Design Awards 建築鉅金獎。

Shinta Mani Wild 最引人入勝之處便是在長 1.5 公里的河床上，架設出 15 間隱密又貼近自然的帳篷套房。Bill Bensley 除了以開放式的營帳設計，消除室內外空間的隔閡，營帳內的傢俱與擺設也自然流露出華麗的叢林探險風格。此外，Bill Bensley 更直接把浴缸擺在帳棚外的露台邊上，讓浴缸下即是湍急的溪流，搭配上溪水沖擊石塊帶來的負離子，為遊客提供清新又充滿冒險感的野生泡澡時光。

Shinta Mani Wild 除了與當地政府、大學和非營利組織 Wildlife Alliance 合作，一同防止盜獵砍伐等破壞環境的情況發生，並且設立有 Shinta Mani 基金會來保育生態，同時協助當地居民就業、提供教育醫療服務等，其中渡假村 70% 的員工都來自當地。而 Shinta Mani Wild 除了不使用一次性塑膠器具，也不採用含有化學藥劑的產品，以求將對環境的汙染降到最低。



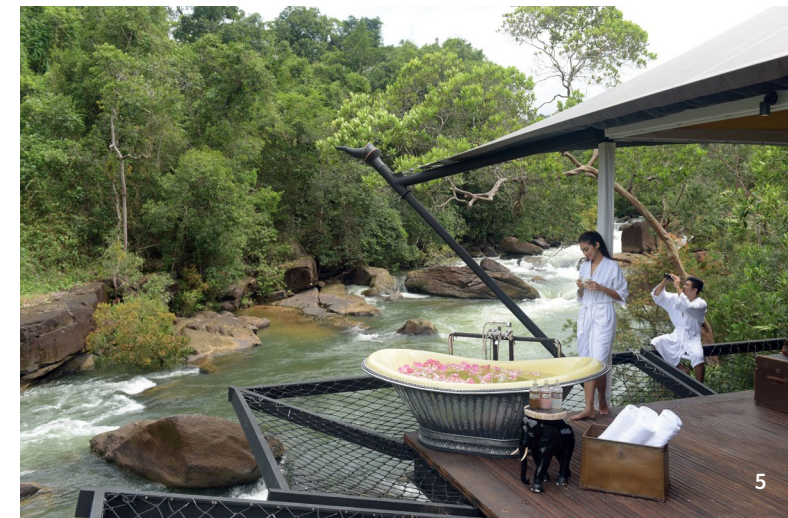
2

3



4

1. Shinta Mani Wild 架設在河床上的帳篷套房，讓遊客能更近距離感受原始河谷的自然之美。
2. 被樹林環繞的 Shinta Mani Wild 露天泳池。
3. 以竹木等天然建材打造成的 SPA 療程室。
4. 每間帳篷套房都享有隱密的渡假空間，可依照遊客喜好在河床岩石上野餐賞景。
5. 設計師特別將浴缸裝設在露台邊緣，讓遊客體驗別出心裁的河床露天泡澡。
6. 套房洗手台也以奢華懷舊設計，展現華麗冒險風情。



5



6



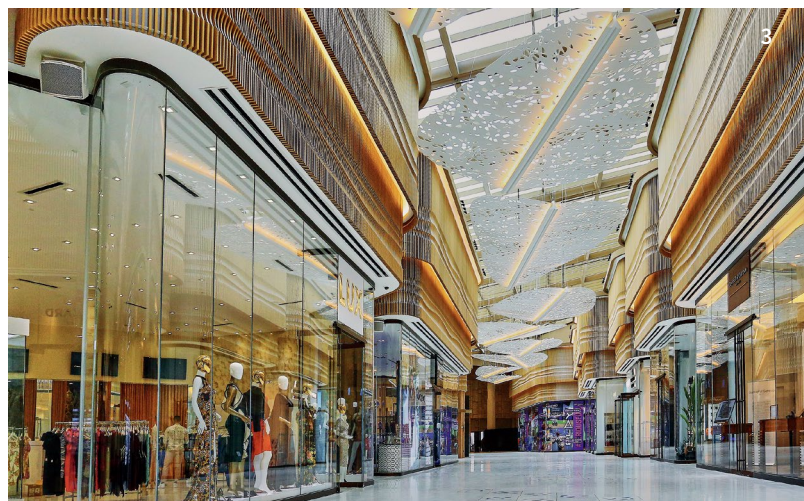
美國佛羅里達

全球首座吉他型建築

THE GUITAR HOTEL
AT SEMINOLE HARD
ROCK

2019年10月開幕的佛羅里達 Seminole Hard Rock Hotel & Casino，不僅以全球第一座吉他型大樓建築吸引全球的目光，這座將 Hard Rock 搖滾靈魂實體化的建築作品，更以百變的夜間多媒體聲光演出，化身為佛羅里達好萊塢市最具藝術娛樂風采的新旅遊地標。而這座被 Hard Rock 自評為佛羅里達建築奇蹟的全鏡面吉他建築，也成為了今年 MUSE Design Awards 建築鉅金獎獲獎作品中，造型最引人注目的一件獲獎作品。

由拉斯維加斯知名建築事務所 Klai Juba Wald Architecture + Interiors 設計出的 The Guitar Hotel at Seminole Hard Rock，以獨一無二的吉他型建築輪廓，搭配上全鏡面外牆，讓整個建築在白天成為一件遁入天空、映照周遭景色的大型玻璃雕塑藝品。到了夜裡，裝設有 230 萬片 LED 燈的外牆，則會依據不同的節目安排，進行多媒體聲光演出，為所有到訪遊客創造難忘的假期回憶。而用來宣告 Hard Rock 搖滾精神不滅的外牆多媒體節目，則是由 DCL (Design Communications Ltd.) 與著名多媒體創意工作室 Float4 一同聯手打造。高 137 公尺、共 34 層樓的 The Guitar Hotel，共規劃有 638 間客房和套房，每款房型都設計有落地窗，讓入住賓客能享有迷人的賞景視野。The Guitar Hotel 除了以建築樣式高呼 Hard Rock 品牌的搖滾精神，飯店內則提供有諸如吉他借用、電視吉他教學等主題式體驗服務，此外，也設計有 SPA 中心、露天酒吧、脫口秀劇場、賭場和購物商城等空間設施，更以華麗的裝飾設計風情，回應 Hard Rock 的藝術娛樂度假氛圍。



1. 夜幕緩緩低垂時，The Guitar Hotel 外牆的 LED 燈便開始變換出不同的色彩。

2. 白天 The Guitar Hotel 的玻璃外牆，會映照著不斷變化的天空景色。

3. 飯店商場以華麗的設計風格，呼應 Hard Rock 的藝術娛樂氣息。

美國紐約

百年圖書館變 Apple 旗艦店
APPLE CARNEGIE
LIBRARY

photo by Nigel Young

歷時兩年、耗資三千萬美金翻新整建的 Apple Carnegie Library，原建築曾是華盛頓特區的第一家公共圖書館所在地。由鋼鐵大亨卡內基贊助建造、於 1903 年啟用的 Beaux-Arts 學院派建築，在 70 年代圖書館搬遷後，雖曾再另作其他使用；但在 Apple 提出改建計畫前的 15 年，這座百年老建築大多處於閒置狀態。為了讓這棟具有時代意義的歷史建築，再次展現出新氣象，同時藉由多元化的 Apple 旗艦店服務，再次將空間回饋給民眾，Apple 也特別找來曾幫其設計過多間直營店的 Foster + Partners，來負責 Apple Carnegie Library 的翻新設計。

保留下原建築樣式的 Apple Carnegie Library，除了悉心修復大理石外牆與外牆上的裝飾細節、在內部以全然的白色系牆面和大理石地板，營造出舒適開闊的內部空間，同時更以大量的拱型窗，來讓各展示空間自然懷抱通風明亮的氛圍。而黑色拱形窗框則

回應了 Apple 洗鍊的時尚設計感，加上木質傢俱與榕樹植栽，讓整個旗艦店在極簡優雅之餘，又保有吸引人的公共空間悠閒氣息。

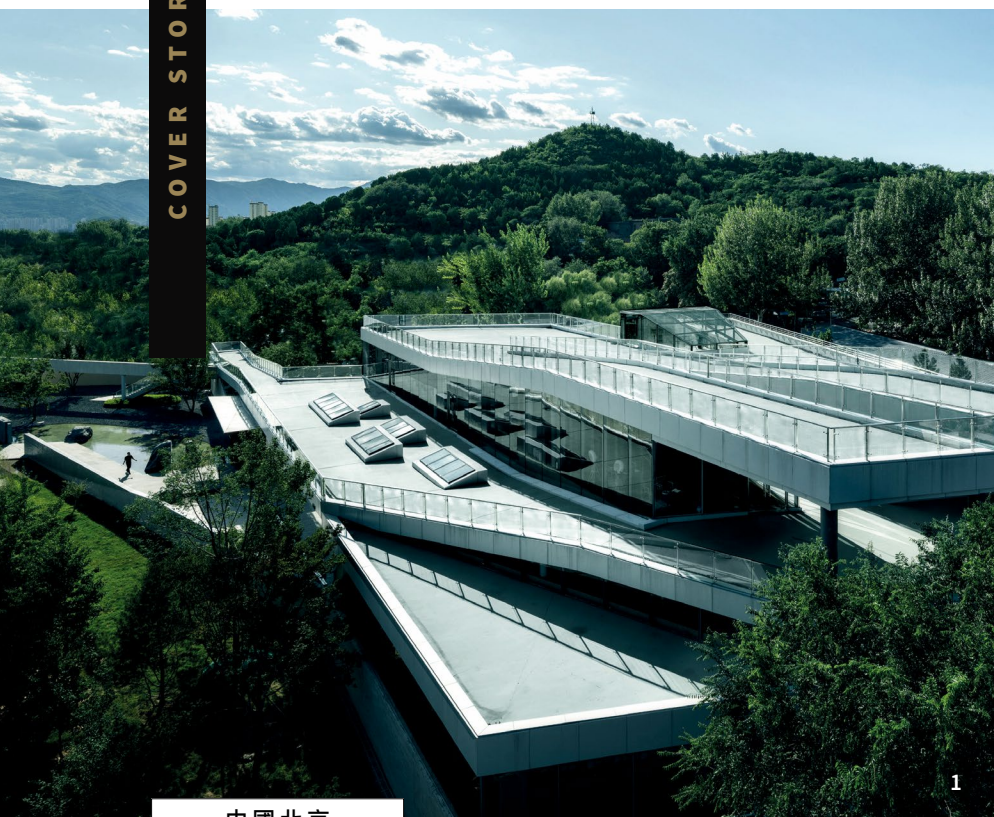
為了實現 Apple Carnegie Library 「城市廣場」的空間使用理念，設計團隊特別在建築內打造了一座挑高兩層樓的室內中庭廣場，並且以玻璃天窗設計來引入自然光。在 2 樓處也設計有環繞著整個中庭的陽台廊道，當有活動在中庭舉行時，民眾便可以直接在 2 樓欣賞演出。Apple Carnegie Library 在建材的選用上，也以可持續性環保建材為主，特別通風明亮的设计，則用來落實節能。於 2019 年開幕的 Apple Carnegie Library，除了展示銷售 Apple 商品，也持續舉行各類展覽、表演和課程，讓旗艦店成為分享、傳遞知識文化的新公共空間。而作為 Apple 歷年來最大規模的翻新作品，Apple Carnegie Library 也率先入圍了 2020 世界建築新聞獎 (WAN Awards)。



上圖：在 Apple Carnegie Library 被精心修復的大理石外牆上，鑲入發光的蘋果經典 Logo。

下圖：距今已有 117 年歷史的 Apple Carnegie Library 原建築，其學院派建築風格也被設計團隊妥善保留下來。





中國北京

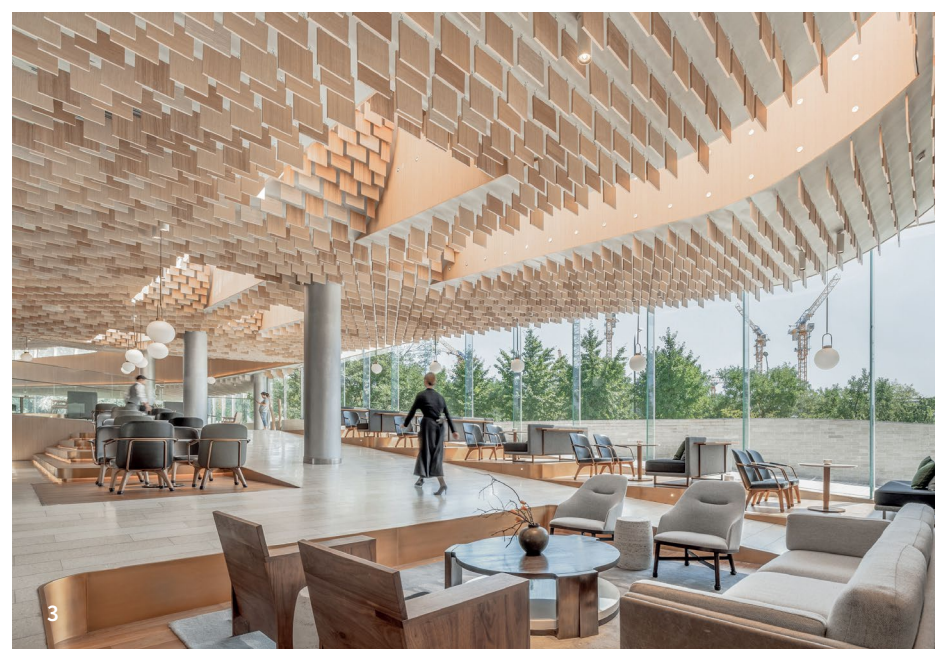
景觀、建築、室內設計三位一體

WULIEPOCH CULTURE CENTER

位於北京近郊石景山五里坨區的五里春秋泛文化藝術中心（WuliEpoch Culture Center），不僅坐擁前方北京西山的壯麗風光，在設計團隊時境建築（Atelier Alter Architects）借鏡自然的整體設計脈絡下，更展現出景觀、建築與室內設計三位一體、交互映照的設計美學。為了與周遭的山景相呼應；同時在建築內外描繪出朝拜自然的儀式感和空間路徑，五里春秋泛文化藝術中心特別以一條由外而內、由下而上盤旋攀升的連續坡道貫穿整個建築，讓周遭景觀得以隨著坡道和人們移動的步履，一步步被引到室內，人們不論身在建築內外的那個位置，都能享有被自然景色包圍環繞的視野。

在戶外庭院處，設計團隊特別以相互交錯的水平牆面和懸浮牆面構築出多層次的庭院空間，並且以多重的流線型牆面設計呼應三角形的建地輪廓。此外，為了與北京四合院和長城對話，建築內外也以經過比例精算的混凝土磚牆，來妝點現代化建築中的歷史感，用以向傳統建築致敬。在室內設計上，則採用獨特的幾何垂片式天花板設計，藉由木質垂片和環保混凝土垂片兩種材質與色彩，分別描繪出「西山秋葉」與「倒置西山」的空間意境。其中在混凝土所構成的體驗空間中，除了天花板上佈置有一排排的混凝土垂片，在地面和牆面上也以混凝土構築出如同山丘和瀑布水流般自然起伏的曲線裝飾，營造出別出心裁的混凝土假山水之美。鄰近馬路，卻位處在一大片綠意間的五里春秋泛文化藝術中心，建築內的空間使用主要包含 1,500 平方公尺的社區體驗中心與 400 平方公尺的溜冰場。而這座裡裡外外展現多重自然意象的建築，也在今年獲得了 MUSE Design Awards 建築鉑金獎的肯定。

1. 五里春秋泛文化藝術中心以層層向上緩升的坡道和平台構築與周遭山景呼應的建築型態。（©Highlite Images）
2. 設計團隊以流線型懸浮牆面和水平牆面交錯組合出多層次的庭院景觀。（©Atelier Alter Architects）
3. 在休息區裡以木質垂片天花板營造出西山秋葉的空間意境。（©Highlite Images）
4. 在採光明亮的溜冰場裡，也以多層次的天花板設計打破空間侷限。（©Highlite Images）
5. 在入口體驗區裡，以流線型混凝土構築出如同山丘河流般起伏的室內裝飾。（©Atelier Alter Architects）





美國西雅圖

創新永續的校園建築

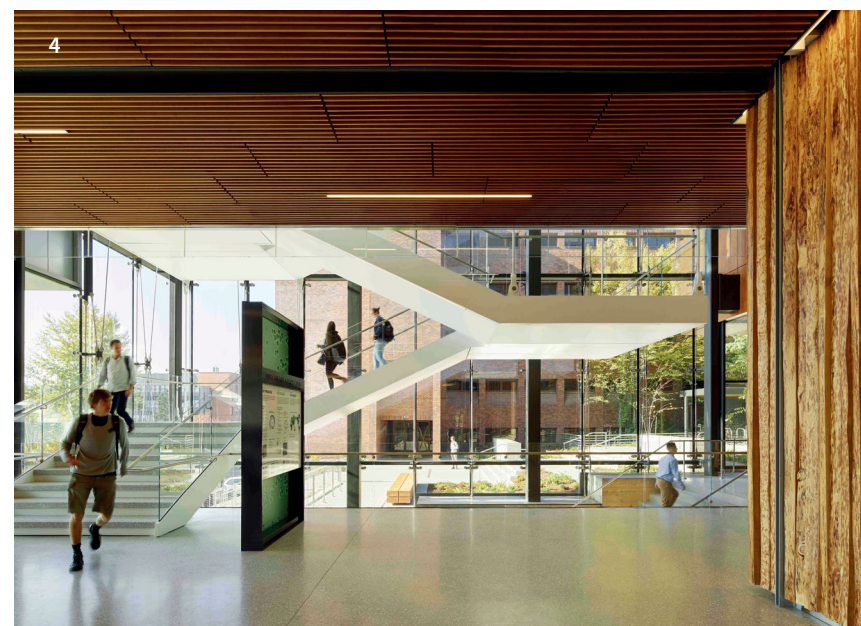
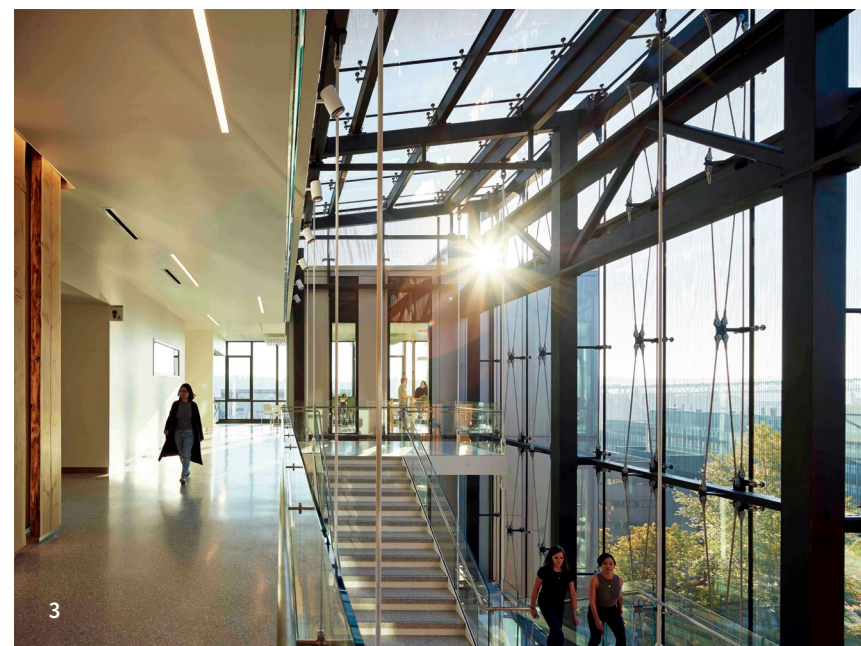
UNIVERSITY OF WASHINGTON, LIFE SCIENCES BUILDING

美國華盛頓大學西雅圖分校，近年來為了因應不斷成長的生命科學教學需求，特別找來美國知名建築事務所 Perkins & Will，在西雅圖校區內打造了一座空間佈局靈活有彈性、並且高度永續的新生命科學教學大樓（Life Sciences Building，簡稱 LSB）。在 LSB 大樓前方，便是西雅圖最大的通勤步道 Burke-Gilman Trail，不遠處則是面積約 1,858 平方公尺的校園溫室。與周邊自然環境連結，則是 LSB 大樓的一大設計主軸。設計團隊首先以一座巨型懸吊式階梯與玻璃外牆，創造建築內的開放性空間並串聯周遭環境的視野，在建築外的階梯式平台庭院，則為大樓與周遭環境的過渡區，是學子提供愜意的戶外學習空間。此外，在懸吊式樓梯上也特別設計有小型平台，增添人們偶然相遇及自在交流的機會。而當人們將目光穿過懸吊式階梯望向戶外時，整個白色階梯則會像漂浮在半空中般，諸如此類的創意設計環節，除了展現設計美感，同時也創造出一個激發創意的學習環境。

通過 LEED 金獎審核的 LSB 大樓，最創新之處便是在玻璃外牆上垂直式裝設了太陽能鱗片，這項由設計團隊與華盛頓大學學生一同完成的設計，不僅能供給面積約 1,152 平方公尺的辦公空間年度用電量，還兼具了遮陽功能。此外，大樓也設置有自然通風窗、汙水處理灌溉系統及屋頂太陽能電板等環保設施。在大樓內的電梯外牆上，則裝飾有由 Leopold-Freeman Forest LCC 所捐贈的道格拉斯冷杉木板，用以傳達保育生態環境與永續未來的重要性。而展現校園建築創新永續設計的 LSB 大樓，也獲得 2020 世界建築新聞獎（WAN Awards）的提名。



1. LSB 大樓以面積玻璃外牆，創造出充滿清透感的建築樣式。
2. LSB 大樓在外牆上裝設有垂直式的太陽能鱗片。
3. 懸吊式階梯與半玻璃屋式樓梯間設計，為移動中的人們帶來更加遼闊的視野。
4. 室內空間以原木材質構築出貼近自然的空間氛圍。



荷蘭阿姆斯特丹

開放式自主學習校園建築

LUMION AMSTERDAM SCHOOL

photo by Jan Paul Mioulet

同時入圍 2020 世界建築新聞獎（WAN Awards）與世界室內新聞設計獎（WIN Awards）的 Lumion Amsterdam School，是由來自荷蘭海牙的 Atelier PRO 建築事務所負責設計改建的校園建築。原建築為 MTS 中等技術學校的 Lumion Amsterdam School，在改建過程中修復舊有建築、更加入新的設計元素，讓整個舊建築與內部空間展現出煥然一新的學習氛圍。為了滿足新教學單位的使用需求，設計團隊也在舊大樓旁擴建新教學大樓，並且以一間採光明亮的室內中庭連結新舊大樓。而作為主要出入口與聚會場所的中庭區，也特別設計了一座造型引人注目的白色螺旋形階梯，用以連結各樓層，同時引領學子前往各個學習空間。在環保節能設計上，Lumion Amsterdam School 則特別採用了 HR ++ 雙層中空玻璃，打造具有隔熱與恆溫效能的室內空間。原本舊建築的混凝土牆在修復的過程中，也加入了隔熱處理，而舊有的木製窗框則被回收使用。

於 2019 年完工的 Lumion Amsterdam School，除了作為中學與大學預科教學使用，同時也是荷蘭第一所強調個性化自主學習的 Kunsapsskolan 知識型學校。為了因應個性化自主學習的需求，Lumion Amsterdam School 幾乎少有傳統教室的格局，取而代之的是開放式學習空間、工作室、會議室及健身運動中心等多元學習區塊。為了激勵學子發揮創造力、在校園中發掘不同的學習樂趣，設計團隊也以不同的創意主題來設計各樓層的開放式學習空間，比如自然接管（Nature Takes Over）、當艾雪遇見愛因斯坦（Escher Meets Einstein）等，而在各個主題學習區內也設計有各種個人和小組學習包廂，讓學子能享有充分自由的探索時空。



1. 由新舊兩棟建築組合成的 Lumion Amsterdam School。
2. 中庭裡的白色螺旋形階梯是 Lumion Amsterdam School 最引人注目的設計項目。
3. 以一連串天窗引入自然光的健身運動中心。
4. 在 Escher Meets Einstein 的主題學習區裡，以如同彩色積木般的座椅區設計，提供自由開放的學習情境。



1

中國黑龍江

消失於北國雪地間的建築

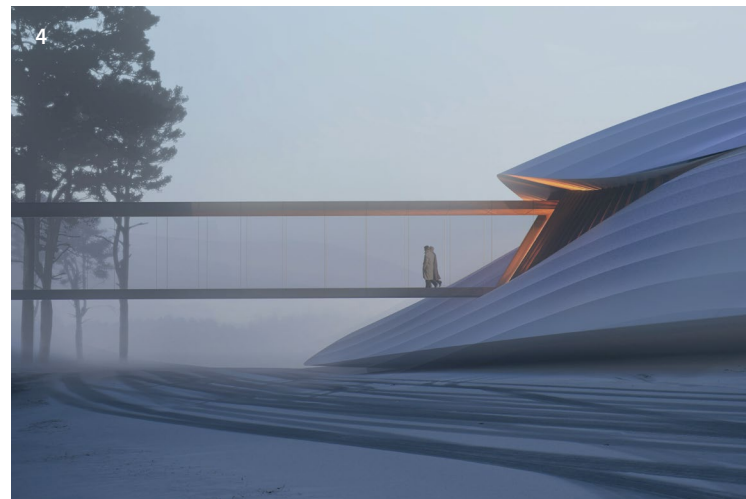
YABULI CONFERENCE CENTRE

位於黑龍江的亞布力，是中國東北最盡頭的一座小鎮，這裡不僅雪山連綿、雪原遼闊，中國最大的滑雪度假村也將於此落成；預計在今年建成的 Yabuli Conference Centre，就位處於這片美麗的北國之境。由北京知名建築事務所 MAD 負責操刀設計的 Yabuli Conference Centre，特別以建案基地周遭的雪山為設計靈感，打造出優雅的白色流線型建築。在白天，Yabuli Conference Centre 如同雪山般，與周遭山景相呼應；入夜之後，Yabuli Conference Centre 則又像是透出明亮燈火的白色帳篷，光是建築外型便展現出多樣的想像魅力。而如同白雪飄落雪地的建築造型，不僅讓靜態建築展現出動態飄逸感，也讓這座造型輕柔的建築，全然融於天、地、雪、林的優美景色中。

在建築內，設計團隊則是以原木材質組合出形似皺摺紋路的流線型內牆，搭配上巨大的玻璃天窗，在自然光與木頭交會的室內空間中，自然營造出柔和溫暖的氛圍，同時也讓建築內部懷抱著與自然連成一氣的空間美感。建築面積約 16,000 平方公尺的 Yabuli Conference Centre，最高處達 4 層樓高，建築內規劃有 1,000 個座椅的大會議廳、356 個座椅的小會議廳，以及展覽廳和小型會議室等空間。建成後的 Yabuli Conference Centre，則將作為中國企業論壇（China Entrepreneur Forum）的永久會所，成為每年中國頂尖企業家相互交流的首要平台。擅長以流線型建築設計，描繪詩意情境的 MAD，今年也以這座型態唯美的 Yabuli Conference Centre 入圍 2020 世界建築新聞獎（WAN Awards）。



3



4

1. 全然融於雪景間的 Yabuli Conference Centre。
2. 建築內以一座大型天窗引入美麗的自然光影。
3. 如同皺褶般的木質牆面，為內部空間營造出自然有機的質感。
4. Yabuli Conference Centre 以一座玻璃廊道連接一旁的附屬建築。



2

挪威哈爾瓦里

峽灣小島上的避世小屋

EFJORD RETREAT CABIN

建在 Halvarøy 小島上的 E fjord 渡假小屋，不僅徹底遺世獨立、遠離城市生活，更坐擁挪威極光峽灣令人屏息的壯麗風光，而這間由挪威建築事務所 Stinessen Arkitektur 設計打造的渡假小屋，陸續贏得 2019 美國建築大師獎（The Architecture Master Prize）與 2020 MUSE Design Awards 建築鉅金獎的肯定。辦公室位於挪威極光之城 Tromsø 的 Stinessen Arkitektur，擅長打造出貼合環境的建築作品，除了 E fjord 小屋，其他同樣位於北挪威的 Manshausen Island Resort、Malangen 家庭式渡假小屋等，都是 Stinessen Arkitektur 備受國際獎項肯定的作品。

E fjord 小屋就位處小島岩脈上，建築的坐向與落地窗的走向則依順著周遭地勢及太陽起落。整座小屋以兩個高低落差的建築體組成，占地 200 平方公尺，整體格局順著地形開啟與封閉，讓建築既順著地形取得充分的隱密性，同時又享有開闊的全景視野，其中在小屋北面還可以直接欣賞到挪威最具挑戰性的兩座山峰。

E fjord 小屋雖然看似極為通透，但卻享有高度的空間隱密性，且結構布局也完全能適應峽灣地區可能遭遇的嚴苛氣候。E fjord 小屋主要以原木為建材，包含用於外牆、經過特殊處理的松木，以及用於裝飾內牆的樺木，地板則是採用了素雅的花崗岩地磚。小屋裡除了規劃有寬敞的客廳、廚房、衛浴與兩間臥房，並設計有白楊木打造成的桑拿房。最初 E fjord 小屋的主人在委託 Stinessen Arkitektur 時，便希望設計團隊能打造出完全遠離日常生活的渡假居所，而 E fjord 小屋也依順著屋主的嚮往，成為一間隱匿於峽灣自然美景間的避世居所。



1



2

1. 順著地形向不同方向開闊的 E fjord 小屋。
2. 雙面採光的廚房，以北歐極簡設計風格營造舒適愜意的空間氛圍。
3. 被峽灣群山美景環抱的 E fjord 小屋。



3



美國帕薩迪納

1

封閉與開放交錯的住宅 LR2 RESIDENCE

photo by Kevin Scott

位於加州帕薩迪納山坡上的 LR2 Residence，不僅能遠眺市區風光，更享有被群山環繞的遼闊視野。順著山坡而建的 LR2 Residence，以採光明亮的矩形塊狀建築體，組合出封閉與開放交錯的住宅形式，讓室內空間順著陽台、屋頂露臺、廊道、庭院和落地窗，向戶外延伸，為建築內創造了沒有阻隔的賞景視野，同時藉由室內外空間相互鑲嵌交錯的結構設計，讓建築內享有絕佳的通風對流。

由 Montalba Architects 操刀設計的 LR2 Residence，其如同矩形積木般的建築外觀，是以火柴盒為靈感來源。LR2 Residence 在設計上特別著重於室內外空間的融合，藉由整體設計規劃，讓室內外空間一起流動，甚至達到不分彼此的住宅空間感。占地 4,200 平方英尺的 LR2 Residence 共規劃有 3 層住宅空間，而貫穿各樓層的階梯，同樣也採用室內外相互銜接的設計，像是 2 樓入口處迎向天然溪流、植物種植區的戶外階梯，讓住宅上下的移動路徑能有不同遠近的景觀隨行。

為了滿足屋主所期望的休閒娛樂性能，設計團隊除了在住宅前設計有寬敞的平台可供戶外運動，屋內除了客廳、廚房、臥房、家庭辦公室、健身房等空間外，還特別打造了一間家庭電影院。而在去年橫掃各大建築獎項的 LR2 Residence，除了贏得美國建築大師獎（The Architecture Master Prize）、DNA 巴黎設計獎（DNA Paris Design Awards），同時也獲得了 2019 世界建築新聞獎的年度住宅大獎（WAN Awards, House of the Year）。



2



3

1. LR2 Residence 以玻璃窗牆、落地窗及半開放式露臺等設計，組合出內外相互交錯的空間美感。
2. 由屋內延伸到屋外的階梯，順著戶外種植區，為上下樓層帶來不同的賞景視野。
3. 順著山勢而建的 LR2 Residence 被壯闊的群山景色環繞。
4. 在 2 樓屋頂上設計有寬敞的賞景露臺，並規劃作為露天客廳與日光浴區。
5. 半開放式的 2 樓休息區，讓室內與室外空間和諧共存。



4



5



1

冰島雷克雅尼斯

夢幻藍湖絕景飯店

THE RETREAT AT BLUE LAGOON ICELAND

位於冰島 Reykjanes 半島上的藍湖（Blue Lagoon），不僅是冰島最著名的旅遊景點，面積廣大的藍湖，更是世界上最大的露天溫泉風呂，如今，在古老熔岩與藍色湖水間，則坐落著一間與當地自然元素融為一體的渡假飯店 The Retreat at Blue Lagoon Iceland。而 The Retreat at Blue Lagoon Iceland 為冰島 Basalt Architects 所設計建造，並贏得 2019 美國建築大師獎（The Architecture Master Prize）年度最佳建築設計大獎。

位在世界文化遺產地質公園內的 The Retreat at Blue Lagoon Iceland，不僅直接建構在擁有 751 年歷史的火山熔岩遺址上，Basalt Architects 在設計之初，更詳盡地探勘了當地的熔岩裂縫與瀉湖地形，以求整個飯店建築能順著自然地形而存在、建築與自然環境能無縫接和，每間客房得以被古老的冰火景緻包圍，創造出熔岩、苔蘚與湖水無所不在的零區隔渡假情境。

以清水模和原木構築出的飯店建築，透過極簡的設計調和出寧靜低調的空間氛圍。在 SPA 中心、餐廳與藏酒室等空間裡，也特別裝飾有天然熔岩，讓自然之美得以在室內延伸。建築外牆上則裝飾有黑色鑲空雕花金屬板，用以呼應黑色熔岩地景，並創造出自然光影流瀉的空間美感。五星級的 The Retreat at Blue Lagoon Iceland，共規劃有 62 間客房，每間客房也都設計有陽台露臺和大面積落地窗，並享有不被干擾的賞景視野，讓遊客能在這片冰與火交織的古老地景上，享有融入自然、遼闊身心的溫泉療癒假期。IN

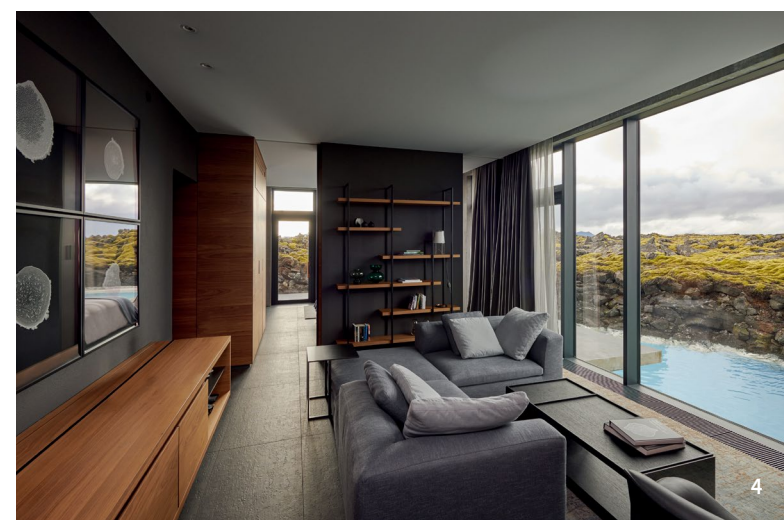
1. 融入藍湖天然地景的 The Retreat at Blue Lagoon Iceland，是冰島現在最引人入勝的頂級渡假飯店。
2. 在葡萄酒窖裡以岩石妝點出與戶外熔岩地景相互連結的原始情調。
3. 順著熔岩裂縫建造的客房區，讓遊客能近距離感受冰島冰與火共生的自然魅力。
4. 寬敞的套房也以大面積玻璃窗牆消弭室內外的距離。
5. 每間套房都擁有絕佳的賞景視野，讓遊客可以一邊瑜珈一邊享受被天地療癒的靜心時光。



2



3



4



5