

Schooldomein

SAMEN WERKEN AAN DE LEEROMGEVING VAN MORGEN

Inspiratieboek 2010-2025



Renovatie met allure

ACADEMIEGEBOUW LEIDEN BEELDMERK VOOR TRADITIE EN ONTMOETING

RENOVATIE ACADEMIEGEBOUW EN FACULTYCLUB UNIVERSITEIT LEIDEN

Opdrachtgever

Universiteit Leiden
Expertise Centrum
Vastgoed

(Interieur) Architect Transformatie

Atelier PRO architecten

Projectarchitect transformatie

Leon Thier

Architect restauratie

Veldman Rietbroek
architecten

Interieurarchitect

Facultyclub

Studio Leon Thier
Architectuur/Interieur

Architect Facultyclub

Atelier PRO architecten

Adviseur Installaties en bouwfysica

HE adviseurs

Aannemer

Aannemingsbedrijf
H.J. Jurriëns/
Aannemersbedrijf
Huurman

Inrichter

SV Design Brands,
Van der Plas Meubel en
Project IHC Interior

Grafische vormgeving

2D3D

Constructeur

Van Dijke
Bouwkosten
€ 13,8 mio excl. btw
BVO

5.960 m²

Update architectuur/ interieur

**Academiegebouw 2017-
2018**

Studio Leon Thier

KENMERKEN



Sinds de transformatie/restauratie van het Academiegebouw aan het Rapenburg vinden de bezoekers op een logische manier hun weg door de monumentale gangen: vanaf de ontvangst in de Gewelkamer richting de ceremoniële ruimtes als het Groot Auditorium en de Senaatskamer en aansluitend naar de receptieruimten.

Het Academiegebouw aan het Rapenburg is het hart van de oudste universiteit van Nederland. Al sinds 1581 is de Universiteit gevestigd in de voormalige kapel van de Witte Nonnen. Door de eeuwen heen is het complex gegroeid en vele malen verbouwd. Vanaf 1633 is er een sterrenwacht en observatorium aanwezig. In 1861 verhuist dit naar de nieuwe Sterrewacht aan de Witte Singel. De toren dateert uit 1670 en is ontworpen door de bekende stadsbouwmeester Willem van der Helm. Oorspronkelijk werden er colleges gegeven in de hiervoor verbouwde kapel, nu is het de plek waar de studenten afstuderen, waar men kan promoveren, waar oraties en afscheidsredes worden gehouden. In het bekende zweetakertje zetten



"OUD EN NIEUW IN SYMBIOSE IN HET CEREMONIËLE HART VAN NEDERLANDS EERSTE UNIVERSITEIT"

de afgestudeerden hun handtekening op de muur. Het prestigieuze gebouw was rond de eeuwwisseling toe aan een grondige renovatie. Na de geslaagde transformatie van het Bestuursgebouw aan Rapenburg 77 door Atelier Pro/ projectarchitect Leon Thier, werd door de Universiteit in een vooronderzoek gevraagd om te onderzoeken hoe de ruimten van het historische Academiegebouw beter aan zouden kunnen sluiten bij de ceremoniële activiteiten en protocollen. Tevens hoe de ruimten effectiever zouden kunnen worden gebruikt om het complex een bij het hart van de Universiteit passend gebruik en uitstraling te geven.

HISTORISCH ONDERZOEK EN RESTAURATIE

Samen met Restauratiearchitect Veldman Rietbroek en Droge, bureau voor bouwhistorie, werden de belangrijkste historische onderdelen van het complex onderzocht en bepaald waar ingrepen wel en niet mogelijk zouden zijn. Op basis van de mogelijkheden van het Structuurplan gaf de Universiteit de opdracht voor een restauratie en transformatie. Gebouw, structuur en interieur werden grondig onder handen genomen. De restauratie bestond uit het volledige herstel van het casco en historische interieuronderdelen. Belangrijk onderdeel hiervan was herstel van het lei- en loodwerk van de daken. Daarnaast zijn het houtwerk van de kapconstructies, vloeren, kozijnen, ramen en luiken gerestaureerd. Van de vele gerestaureerde ruimtes zijn de Senaatskamer en de Curatorenkamer en het Groot en Klein Auditorium de belangrijkste. Schade aan vloeren, wandafwerkingen en stucplafonds zijn hersteld. Het zweetkamertje is onzichtbaar gerestaureerd; gebreken zijn hersteld maar gebruikssporen en de vele handtekeningen op de muren zijn gehandhaafd.



MET GLAZEN OVERKAPPING NIEUWE VERBINDINGEN

De vondst van de architect om alle omliggende ruimtes aan elkaar te verbinden was het overkappen van de binnenplaats met een strak glazen dak. Het Cortège, de optocht van de professoren na een oratie, was hierdoor ineens op een logische manier mogelijk en voor het publiek interessant. Deze ruimte werd het centrum voor het ceremoniële linker deel van het Academiegebouw en dient nu ook als uitloop voor de naastliggende receptieruimte. Voor een betere routing is aansluitend aan het neogotische deel nabij de binnenplaats in de naastliggende steeg een nieuw stalen trappenhuis geplaatst, met daarnaast een nieuwe glazen lift. Deze ingreep vormt een transparante verticale en horizontale verbinding tussen de omliggende ruimten en verdiepingen. In een voormalige collegezaal in het neogotische deel van het gebouw werd één grote Togakamer ingericht, met prachtige strak ontworpen glazen vitrinekasten voor de honderden toga's van de Professoren. Hierdoor konden de bestaande in het gebouw verspreid liggende Togakamers verdwijnen en het 'Klein Auditorium' met voorruimte worden vergroot, waardoor het enorme schilderij van het 'Leids Ontzet' in deze zaal een meer in het oog springende plaats kon krijgen.





OUDE EN NIEUW

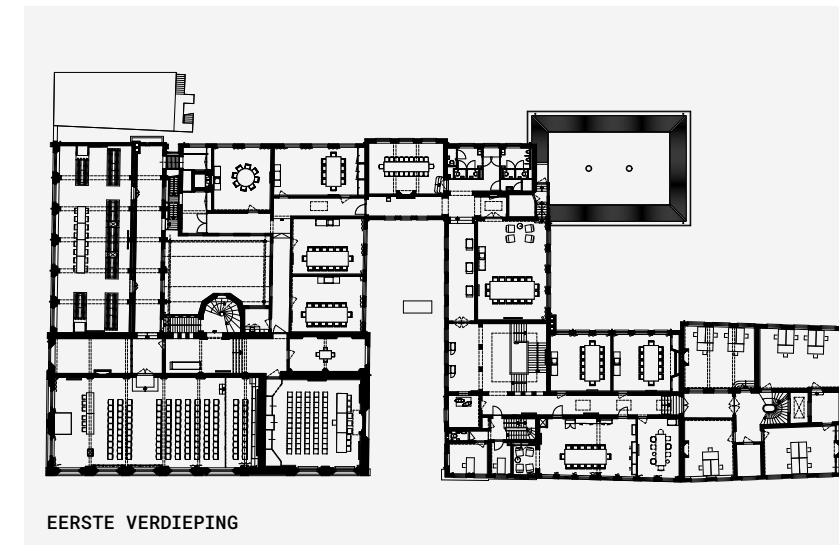
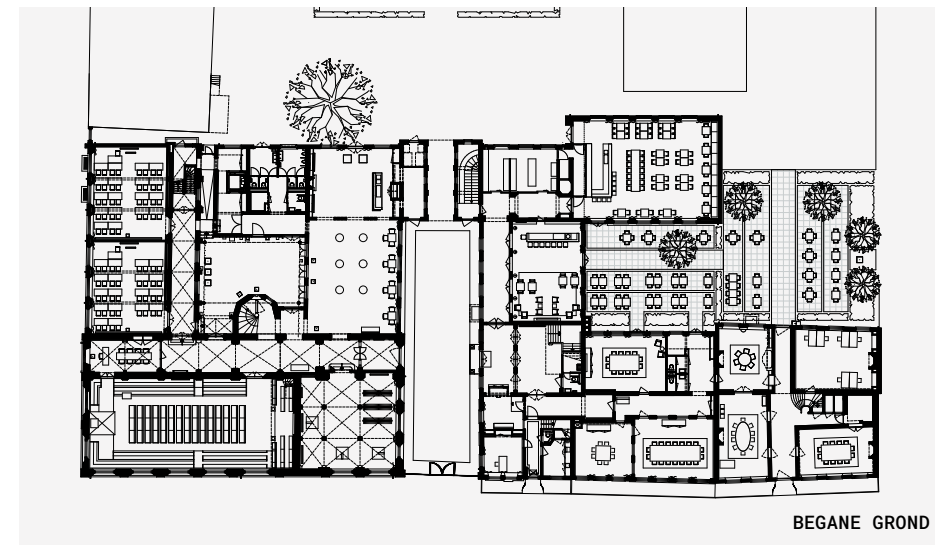
Na uitgebreid kleur historisch onderzoek zijn de neogotische ruimten en gevels terug gerestaureerd naar de grote renovatie van 1878-1887 door Rijksbouwmeester Jacobus van Lokhorst. Minder geslaagde verbouwingen uit het verleden werden weggehaald en de historische onderdelen gerestaureerd. Nieuwe ingrepen werden duidelijk met één architectuur handschrift gedaan, net als Van Lokhorst. Contrast tussen 'oud' en 'nieuw' mocht goed zichtbaar blijven. Voorbeelden daarvan zijn de twee Stalen poorten dicht bij de entree, die vanuit de 'gewelkkamer' via de receptieruimte plotseling een zichtas bieden op een enorme zeventiende-eeuwse boom in de Hortus. Een ander voorbeeld is het nieuwe stalen trappenhuis in de voormalige steeg. Uitgangspunt voor het interieur was dat de bezoeker eenheid zou ervaren door het hele gebouw.

Daarom is gekozen om de wanden van de ruimten te schilderen in een palet van 'oudhollandse' kleuren in een heldere eigentijdse kleurtoon, die passen bij het monumentale karakter van het gebouw. Verspreid over deze ruimten en door het gebouw heen tonen vitrines de bijzondere collectie van het Academisch Historisch Museum. In dit protocollaire gebouwdeel is ook voor elke Leidse faculteit een eigen faculteitskamer ingericht. De nieuwe ingrepen zijn zichtbaar eigentijds uitgevoerd. Het nieuwe meubilair is strak, maar warm in harmonie met het bestaande historische gebouw. Oud en nieuw vormen zo van concept tot detail samen een eenheid, een nieuwe allure, die recht doet aan het monument en aan de twee pijlers van de Universiteit: 'het oude' als symbool voor behoud van kennis en 'het nieuwe' als symbool voor onderzoek.



FACULTY CLUB

Tijdens de verbouwing van het Academieggebouw bracht de toenmalige Rector, Prof. Dr. Paul van der Heijden een bezoek aan de bouw. Hij was zo enthousiast over wat hij zag, dat hij besloot om ook de Faculty Club onder te brengen in het rechter deel van het complex. Een gouden ingreep, want in plaats van de tot dan bestemde kantoorruimtes zouden nu de ceremoniële en de restauratieve activiteiten onder één dak komen. De uitvoering van het rechter bouwdeel werd opgeschort en aan de architect werd gevraagd om ook een



ontwerp voor deze Faculty Club te maken en uit te voeren. De Faculty Club werd een ontmoetingsplek voor de gehele universitaire 'Civitas'. Men kan er vergaderen, lunchen, dineren en borrelen. Er heerst een club sfeer waar mensen zich 'thuis' voelen in rust en comfort. Bezoekers kunnen plaats nemen aan de bar of in zitjes aan het raam of 'aan de haard'. Ook deze Faculty Club is modern ingericht, maar gebaseerd op het 'oudhollandse' kleurenpalet. De voormalige collegezaal aan de Hortus werd omgebouwd tot een restaurant, in 'modern klassieke stijl' met bar en een eigen keuken voor borrels, lunches en diners. Een bruinleren bank tegen de achterwand met daarboven de tekst *"Ik geloof niet dat je meningen effectief kunt bestrijden door de uiting ervan te verbieden"*, afkomstig van Karel van het Reve, is samen met de ontworpen hardstenen bar het beeldmerk van deze zaal. Eveneens nieuw en stijlvol ingericht is een lounge aan de oude binnentuin. Daarnaast bevat het gebouw diverse stijlvolle vergader-ruimtes. De Dining room is een stijlkamer waar men in besloten kring kan vergaderen, lunchen en dineren. De Conference Rooms zijn voorzien van alle moderne faciliteiten voor vergaderingen en kleine presentaties. De ruimtes hebben toegang tot het besloten terras met een prachtige sfeer. Ook hier zijn storende verbouwingen weggehaald, de

oorspronkelijke details zijn zo veel mogelijk behouden of teruggebracht, zoals de hoge ramen en lambriseringen. Het interieur van alle ruimtes stoelt ook weer op de combinatie van enerzijds behoud van kennis en historie en anderzijds onderzoek, gericht op de toekomst. Nieuwe uitgesproken onderdelen zijn toegevoegd, zoals de 'bricolage' kroonluchter in de Faculty Club Lounge, die symbool staat voor het onderzoek aan de Universiteit.

EERVOLLE AANVULLINGEN

De transformatie van het Academieggebouw Leiden werd in 2009 opgeleverd. Een kleine tien jaar later kreeg de architect de vraag een aantal kleine, maar zeer eervolle aanvullingen te ontwerpen. In het Groot Auditorium werd een nieuw spreekgestoelte voor de promovendus ontworpen. Voor dit spreekgestoelte en ook voor de twee honderden jaren oude historische kansels in het Groot en Klein Auditorium en de Kansel voor de Pieterskerk werd zelfs een speciaal leeslampje ontworpen. In de lijn van de verbouwing van het Academieggebouw zijn de nieuwe toevoegingen in staal uitgevoerd. In het Klein Auditorium werd de stoelenopstelling 180 graden gedraaid. Daardoor kon de historische kansel weer worden gebruikt en werd het schilderij van het Leids Ontzet nog beter zichtbaar. Ook hier werd een nieuw spreekgestoelte en verrijdbare forum tafels ontworpen. De ontvangstkamer naast het Groot Auditorium kreeg een nieuwe indeling met een mooie tafel. Voor de receptieruimte werden ook flexibel te gebruiken tafels ontworpen. De 17e-eeuwse kamer en suite, de Curatorenkamer en Rectorenkamer, waar de Rector belangrijke gasten ontvangt, kreeg een ronde ontvangsttafel, een nieuwe kroonluchter, de wandschilderingen werden uitgelicht, en nieuwe tapijten en gordijnen werden toegevoegd, alles net zoals de verbouwing van tien jaar daarvoor, klassiek, met een hedendaags tintje. Steeds denkend aan de twee pijlers waar de Universiteit op stoelt: Behoud van kennis en onderzoek naar nieuwe wegen.

