

Jaargang 39 | nr 5 | oktober 2022

# STEDENBOUW & ARCHITECTUUR

**Rob van der Westen:** 'Het onrendabele rendabel maken'

Onderzoek: veel kansen voor **investeringsopgave scholenbouw**

De **extreme renovatie** van MFA Het Zand

Scholenbouw

# TOP 10 SUCCESVOL ONDERWIJSVASTGOED

Om onderwijsvastgoed succesvol te maken, wordt nog steeds te veel aandacht besteed aan de techniek. Een goed binnenklimaat en fraaie esthetiek dragen absoluut bij aan een succesvol schoolgebouw, maar focus op de leerling en leerprestaties moet altijd de boventoon voeren. Zo ook in deze negen succesvolle onderwijsvastgoedprojecten. Deze lijst staat in willekeurige volgorde: geen project staat boven de andere.



**Arjen Huiden**, senior adviseur bij ICSadviseurs



**Rob van der Westen**, beleidsadviseurs huisvesting bij SPO Utrecht

Foto door: Chantal van den Berg, bouwphotografe

## SO Fier, Utrecht

Aan de Winklerlaan in de Utrechtse wijk Tuindorp is enkele jaren geleden een school voor Speciaal Onderwijs gerealiseerd. Het gebouw past door zijn paviljoenachtige gebouwstructuur – waarin een laag volume met enkele centrale functies het onderwijsvolume van circa 2.000 m<sup>2</sup> verbindt met het sportvolume van ruim 900 m<sup>2</sup> – zeer goed in de groene zone waar het onderdeel van uitmaakt. Het ontwerp kenmerkt zich verder door een zeer goede vertaling van de specifieke leer- en ontwikkelbehoefte en in een gebouw dat bij oplevering energieneutraal was (EPC 0,0).

Architect: EVA Architecten



## British School Amsterdam, Amsterdam

Een hele opgave om een gebouw dat is gebouwd om mensen uit de samenleving te halen en op te bergen, te laten veranderen in een gebouw waar kinderen in een open en veilige omgeving kunnen leren en ontwikkelen. Dat is bij de British School Amsterdam gelukt. De in 1890 gebouwde staatsgevangenis is nu een ruime en markante onderwijsomgeving. Kinderen van 4 tot en met 18 jaar krijgen les volgens het Engelse curriculum. Veel van de oorspronkelijke details in het gebouw zijn behouden in combinatie met nieuwbouw voor de benodigde onderwijsruimten.

Architect: Atelier PRO

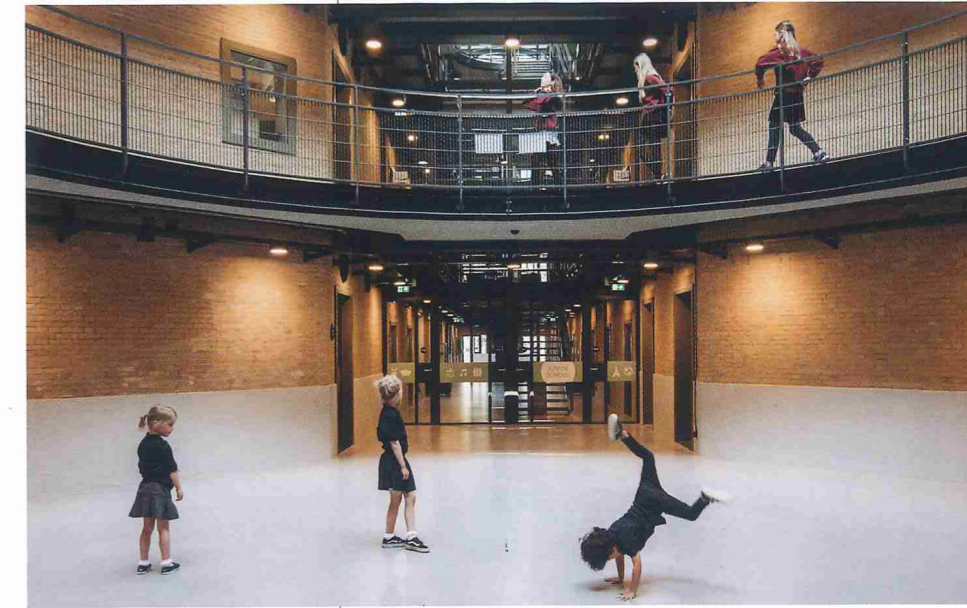


Foto door: Eva Bloem

## Kindcentrum Haarzicht, Utrecht

Kindcentrum Haarzicht, bestaande uit een school en kinderopvang, is enige jaren geleden opgeleverd als maatschappelijke voorziening in de nieuwe wijk Haarzicht in Utrecht. In het bestemmingsplan van de wijk was ruimte voor een geschakeld onderwijsgebouw met gymzaal en een kinderopvang. Binnen de stevige stedenbouwkundige kaders, waar gebouwvorm en de hellende daken vertalingen van zijn, is er een samenhangend gebouw gerealiseerd waarin onderwijs, sport en opvang letterlijk en figuurlijk onder één dak samen leren, werken en leven.

Architect: Van Hoogevest Architecten



## OBS Vleuterweide, Utrecht

In Vleuten wordt aan de Passiebloemweg door twee Utrechtse schoolbesturen en de gemeente aan een gebiedsontwikkeling gewerkt. Een gebied dat uit drie tijdelijke schoolgebouwen, haar pleinen en een grote parkeerplaats bestond wordt in de aankomende jaren getransformeerd tot een gebied waar twee permanente basisscholen via een gezamenlijk tapijt en een gedeeld schoolterrein annex haal- en breng parkeerplaats met elkaar worden verbonden. In de zomer van 2023 is het middengebied en een van de onderwijsgebouwen gereed.

Architect: EVA Architecten



### Rudolf Steiner, Haarlem

Het Rudolf Steiner in Haarlem is zowel een nieuwbouw- als renovatieproject geweest van circa 6.000 m<sup>2</sup>. De school is vanaf casco opnieuw opgebouwd en omvat tien klaslokalen, BSO-ruimtes, een speellokaal en eurutmielokaal. Het college heeft een opzet gekregen waarbij voldoende ruimte is voor sociale en creatieve ontplooiing. Het is uniek in zijn soort dankzij de toevoeging van een volwaardige theaterzaal, glaskunsten, houten gevel en niet haakse hoeken door het gehele gebouw. Door een WKO-installatie is de school energieneutraal. Zonnepanelen waren dus niet nodig, maar zijn toch geplaatst voor de uitstraling en voor de omgeving: burens met weinig dakoppervlak kunnen deze stroom afnemen.

Architect: Atelier PRO



Foto door: Ronald Tilleman

### Stedelijk Gymnasium, Haarlem

In het hart van Haarlem, op een steenworp afstand van de historische Grote Markt, vindt de renovatie plaats van twee rijksmonumenten waar een deel van het Stedelijk Gymnasium Haarlem haar leerlingen vanaf de zomer van 2023 weer ontvangt. Het doel van het project is het monumentale Prinsenhofgebouw – bestaande uit monumenten uit midden 19de en begin 20ste eeuw – weer geschikt te maken voor het onderwijs van de 21e eeuw, met respect voor het verleden én met een blik op de toekomst. De nieuwbouw is in volledige massieve houtbouw opgetrokken en is momenteel in aanbouw.

Architect: BRIQUE Architecten



Foto door: BRIQUE Architecten



### Project Hoofdvaart College en praktijkschool De Linie

In Hoofddorp wordt nieuwbouw ontwikkeld voor twee scholen die samen onder één dak gaan: het Hoofdvaart College, ISK (Internationale Schakelklas) en praktijkschool De Linie. De scholen gaan samen naar een nieuwe locatie om te voorzien in een omgeving die weer goed aansluit bij het onderwijs. De nieuwbouw komt te staan in een nieuw aan te leggen wijk met een hoog duurzaamheidsniveau. Het gebouw wordt nul-op-de-meter, heeft een GPR score van minimaal 8,4 en is op onderdelen circulair. Een groen natuurinclusief terrein sluit hierbij aan en biedt direct ook een context voor leerlingen van het praktijkonderwijs. Het project is aanbesteed met een Design & Build overeenkomst en bevindt zich nu in de ontwerpfase.

Architect: Wind Design & Build



Foto door: Meike Hansen, Archimage Hamburg

### Kindcentrum Rijnvliet, Utrecht

In Kindcentrum Rijnvliet in de Utrechtse wijk Leidsche Rijn zijn basisonderwijs en kinderopvang samengebracht. De noordzijde van het gebouw sluit aan op de aangrenzende bebouwing, terwijl de zuidzijde van het gebouw de oriëntatie van de archeologische opgravingen van de Limes (de oude Romeinse handelsroute) volgt. Het avontuurlijke karakter van het kindcentrum komt terug in de verbinding tussen binnen en buiten, de relatie met het aangrenzende voedselbos en de vele speel- en leerplekken, zowel binnen als buiten de klas. Het gebouw kenmerkt zich door ronde hoeken en warme materialisatie.

Architect: 9graden architectuur

### Vrijeschool Amsterdam West, Amsterdam

Aan de Eerste Nassastraat in Amsterdam opende in 1884 een openbare lagere school. Het pand bood met een gespiegelde opbouw gescheiden onderdak aan een jongens- en een meisjesschool. In de loop der tijd verloor het gebouw zijn onderwijsfunctie. In 2017 besloot Stichting Geert Grote Scholen om er een vrijeschool voor basisonderwijs te huisvesten. De vrijeschoolgedachte vraagt om een organische plattegrond, maar de klassieke structuur van het gebouw paste wonderwel bij de grondbeginselen van die gedachte.

Zo heeft bijvoorbeeld elke klas een anders vormgegeven plafond, waarvan het ontwerp aansluit bij het onderwijs van dat leerjaar. Ook zijn de kleuren, in de onderwijsvisie gerelateerd aan de leeftijdsfase, per klas verschillend.

Architect: 9graden architectuur



Foto door: Stijn Poelstra Architectuurfotografie

### Metis Montessori Lyceum, Amsterdam

Gelegen aan het Oosterpark en Mauritskade staat dit trotse onderwijsgebouw uit 1922. Gebouwd als traditionele gangenschool was er naast capaciteitsuitbreiding een grote behoefte aan het moderniseren van de onderwijsomgeving. Daarbij lag de focus op het verbeteren van het contact van de docenten en leerlingen, ook buiten de lessen. In de oksel van het gebouw zijn multifunctionele ruimten gemaakt die natuurlijke ontmoetingen tussen docenten en leerlingen faciliteren. In een tweede fase is een nieuwbouwwitbreiding gerealiseerd die direct grenst aan het Oosterpark.

Architect: Atelier PRO

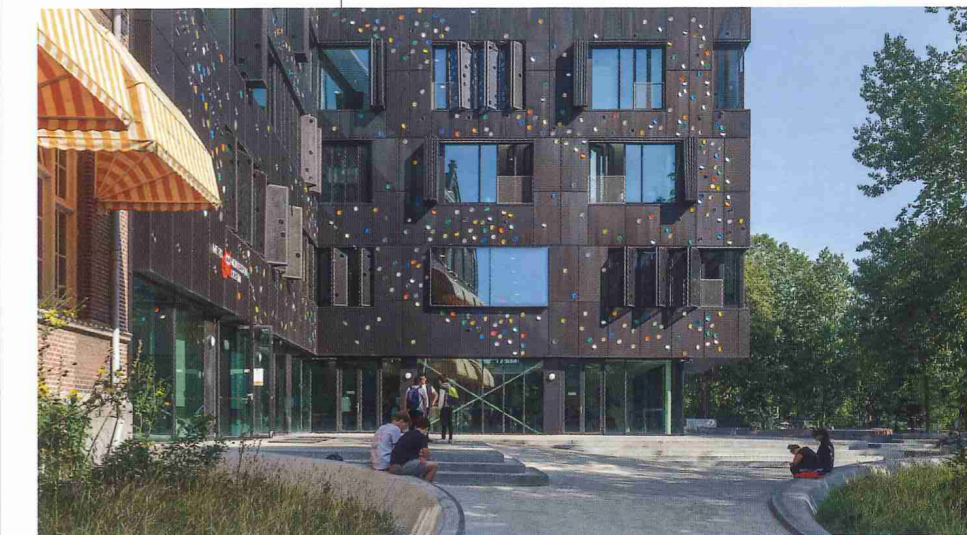


Foto door: Jan Paul Mioulet