



Ingetogen en verfijnd

Sinds enkele maanden kan Bronckhorst bogen op een nieuw gemeentehuis - een gebouw met een ingetogen en verfijnde uitstraling, dat een waardige plaats inneemt in het fraaie Achterhoekse landschap. Het door Atelier PRO architecten ontworpen gemeentehuis is bovendien zeer duurzaam, niet alleen vanwege energiebesparende maatregelen, maar ook door de keuze voor flexplekken.



FOTO LINKS
De raadzaal

FOTO BOVEN
De centrale hal

FOTO RECHTS
Exterieur
(Foto Joeri van Beek)

Op 1 januari 2005 zijn vijf kleine gemeenten in de Gelderse Achterhoek gefuseerd en omgedoopt tot één nieuwe gemeente: Bronckhorst. De bijna 40.000 inwoners tellende gemeente bundelt 40 dorpen en buurtschappen samen tot een van de grootste plattelandsgemeenten in Nederland.

Het nieuwe gemeentehuis is gerealiseerd in de kern Hengelo, op een puntvormig terrein tussen de Elderinkweg en een beekje nabij de doorgaande Rondweg. Het omliggende landschap inspireerde de architecten bij de vormgeving van het gebouw. Dit landschap kenmerkt zich door zachte glooiingen, bomen- en struikencoullissen, enken en brinken. De agrarische verkavelingen zijn juist hoekig en volgen geknikte rechte lijnen. In het ontwerp van het gemeentehuis is subtiel naar deze verschijningsvormen verwezen. Het gebouw bestaat uit twee licht geknikte vleugels, verbonden door een atrium. De vleugels zijn ongelijk van hoogte (twee en drie lagen hoog) en van de hoogste loopt het dak flauw hellend op. In het midden van de vleugels zijn aan de binnenzijden openingen gerealiseerd: een hoge voor de raadzaal en een lage voor de publieksbalies. Vanaf de Rondweg zien voorbijgangers het grote raam van de raadzaal. Omgekeerd vergaderen raadsleden met zicht op de beek, het oude dorp en de kerk.

Luiken

Bezoekers kunnen wachten in het atrium aan grote leestafels met uitzicht op het omringende landschap. De raadzaal is voor bijzondere gelegenheden te vergroten door de vouwwallen

Opdrachtgever Gemeente Bronckhorst
Ontwerp Atelier PRO architecten, Den Haag; Dorte Kristensen, Christina Kaiser
Interieurontwerp Atelier PRO; Tamara van Spronsen
Interieurbouw IBP interieurbouw, Twello (vast meubilair)
Meubelen o.a. Ahrend, Arper, Loods 5, Twood, Piet Hein Eek, OD-V (Onno Donkers)
Verlichting HE adviseurs, Rotterdam (algemene verlichting); Dark, Roeselare (B) (raadzaal); Pols Potten, Amsterdam (Bufferlamp restaurant / pantry's)
Vloeren Tomesen Parket & Design, Braamt (kopshouten vloer)
Wanden Multiwal, Alblasterdam (schuif- en vouwwallen); Qbic (glazen binnenwanden en bekleding plaatmaterialen)
Vloerbedekking Maasdam Groep, Waddinxveen
Hoofdaannemer BAM Utiliteitsbouw, Arnhem
Bruto vloeroppervlak 7573 m²
Kosten 14.000.000 euro incl. installaties, excl. inrichting



open te zetten naar dit atrium, het restaurant en de ceremoniele ruimte. In de geknikte vleugels zijn de kantoor- en vergaderfuncties ondergebracht.

Het nieuwe gemeentehuis van Bronckhorst is zeer energiezuinig. Met de principes van Passief Bouwen is het mogelijk een EPQ (Energie Prestatie Quotiënt) van 0,36 te halen. Dit betekent een energieverbruik van slechts 36% ten opzichte van de norm volgens het Bouwbesluit. Voor zover bekend is dit in Nederland nog niet eerder gerealiseerd. Duurzame maatregelen zijn onder andere gevelisolatie, warmte-koudeopslag (WKO-systeem) en 280 luiken. "Die luiken zijn de meest zichtbare energiebesparende oplossingen", vertelt Dorte Kristensen van Atelier PRO. Zij was als projectarchitect bij alle facetten van de nieuwbouw betrokken. Ze vervolgt: "De luiken houden zonnearmte buiten, waardoor het gebouw overdag niet te zeer opwarmt. Maar vernieuwend is dat ze 's nachts kunnen sluiten en zo de warmte in het gebouw vasthouden." Op de luiken zijn laserprints gegraveerd van kunstenaar Jaap Drupsteen. Kristensen: "Gesloten laten deze een collage zien

FOTO BOVEN
Werkplekken aan de vide

FOTO ONDER
Plattegronden



van landschappen in Bronckhorst. De binnenkant is voorzien van een verzameling bijzondere teksten en documenten uit het gemeentearchief.”

Domeinen

Duurzaamheid komt in het gemeentehuis niet alleen tot uitdrukking in de bouwfysische maatregelen. Na uitvoerig onderzoek is gekozen voor een niet-plaatsgebonden flexibel werkplekconcept. Zo kan er worden volstaan met 190 werkplekken voor 245 ambtenaren. Alleen het college van

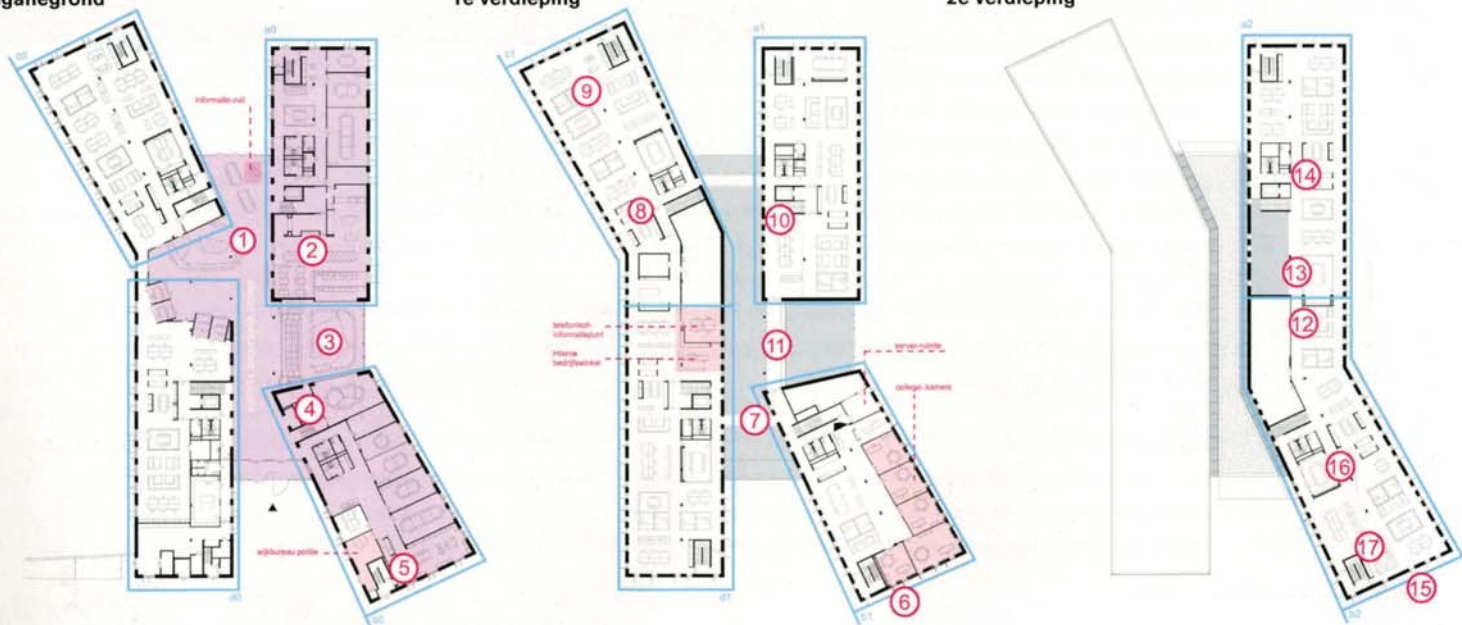
burgemeester en wethouders beschikt over eigen werkruimten. Kristensen: “Door te kiezen voor flexplekken kies je voor het duurzaam omgaan met ruimte.”

Het kantoordeel van het gemeentehuis kent een fascinerende variatie aan ‘domeinen’. Dat zijn ruim bemeeten werkgebieden waar ambtenaren flexibel kunnen werken. Voorbeelden zijn de halfopen loungewerkplekken met comfortabele zitbanken, open plekken voor groepswork en besloten ‘cockpits’. Om het uitsluitend digitale en flexibele werken mogelijk te maken, is iedere werkplek voorzien van twee beeldschermen, zijn

Begane grond

1e verdieping

2e verdieping



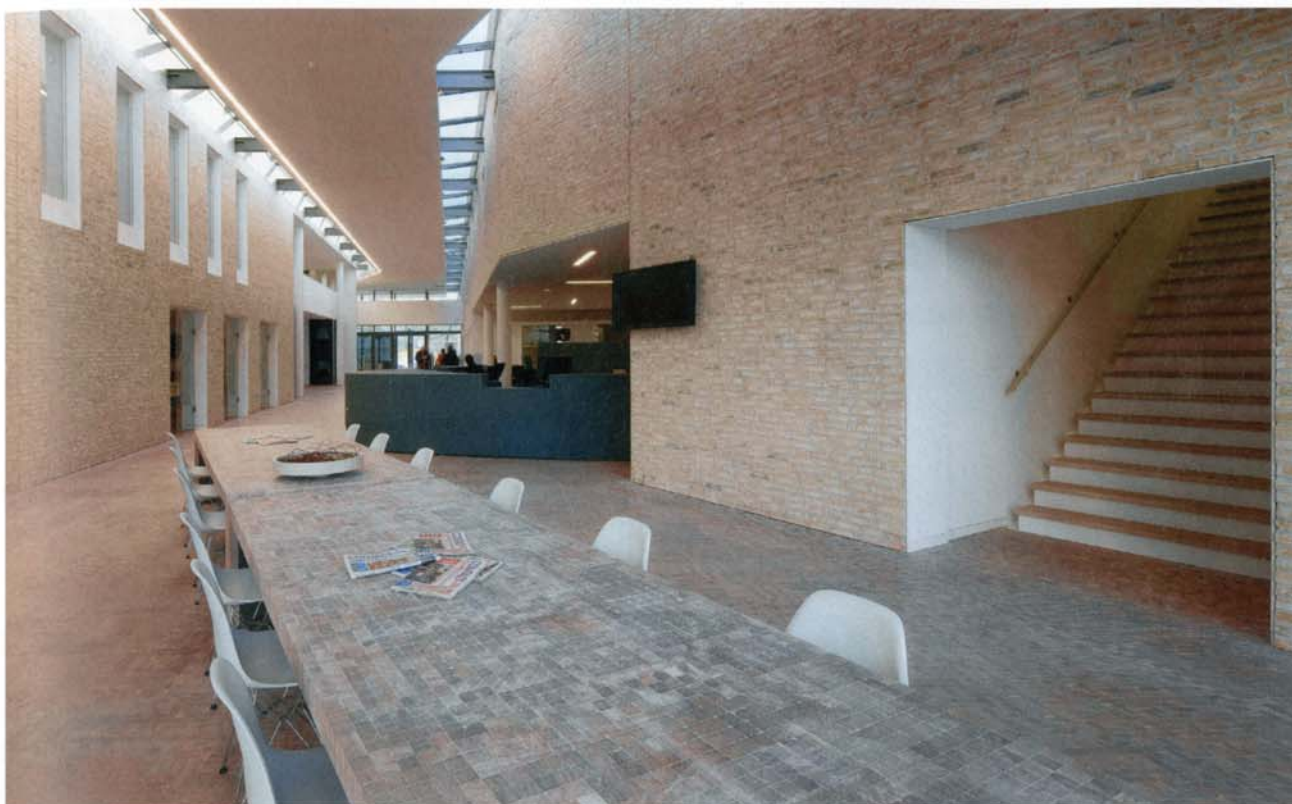


FOTO BOVEN
**Publieksbalie en lees-
 tafel in het atrium**

ONDER
Het restaurant

zowel tafels als stoelen volledig instelbaar en wordt er gewerkt met eigen losse telefoons en toetsenborden.

Streekgeschiedenis

De kleuren in het gebouw zijn veelal natuurtinten. Ook de materialen zijn grotendeels uit natuurlijke producten vervaardigd. Ze geven het gemeentehuis zijn ingetogen en verfijnde sfeer, waardoor er een prettige ambiance ontstaat. Om de routing en de identiteit te ervaren zijn door het complex heen verschillende thema's subtiel verwerkt: streekgeschiedenis, karakter en ambitie, de 40 dorpen en buurtschappen van Bronckhorst, luchtig landschap en leven met dieren. Ieder thema heeft een eigen kleur en plaatmateriaal gekregen om verschillende wekplekken af te bakenen. "In de bestuursvleugel- en directieafdelingen zie je bijvoorbeeld subtiele historische verwijzingen", weet Tamara van Spronsen, interieurarchitect bij Atelier PRO. "Hier is gebruik gemaakt van moeraseiken houtfineer. Zowel de tafels in de werkkamers van het college als de cockpit en loungeplekken zijn bekleed met dit fineer. Ze herinneren aan de drassige landen die vroeger veel voorkwamen in de Achterhoek." Historie uit zich ook in portretschilderingen van oud-burgemeesters van de vijf voormalige gemeenten.

Karakter en ambitie vinden we ook sterk terug in het publieke gedeelte. Van Spronsen: "Karakter zie je in de toepassing van het eiken kopshouten parket, vooral bekend als werkplaatsvloer, dat de vloer een robuust uiterlijk geeft. Je vindt dit parket in de centrale hal en raadzaal, en verder in het vrij toegankelijke restaurant waar een aantal grote tafels uit dit materiaal is opgetrokken." Ambitie valt af te lezen aan de forse,



moderne donkergrijze publieksbalie. Maar ook aan de identiek gekleurde vergadertafel in de raadzaal, die door een beperkt aantal 'vouwen' resulteerde in een intrigerend ontwerp dat associaties oproept met origami. Zowel de publieksbalie als vergadertafel zijn voorzien van een matte PU coating met soft touch. Modern is ook de sfeerverlichting boven de raadstafel. De Oblivion-lampen van het Belgische merk Dark komen daar goed tot hun recht. Van Spronsen: "Ze refereren aan 'spacy' uitvergroete hertengeweien, maar ambtenaren herkennen er grappig genoeg de 'Witte Wieven' in, ofwel witte vrouwen - spookfiguren die voorkomen in sagen uit Oost- en Noord-Nederland."

www.atelierpro.nl